



LAVASSAARE VALLA ARENGUKAVA AASTATEKS 2007-2015

**Visioon 2015
Strateegia aastani 2015
Tegevuskava aastani 2013**

Lavassaare 2007.....	4
Eessõna.....	4
Arengukava on dokument, kus on kajastatud kõige erinevamate huvigruppide ja üksikisikute.....	4
1. METOODILINE SISSEJUHATUS.....	5
1.1. Arengukava koostamise metoodika ja arengukava osad.....	5
1.2. Arengukavas kasutatud põhimõisted.....	7
2. LAVASSAARE VALD AASTAL 2007:	9
SEISUND, POBLEEMID, ARENGUEELDUSED.....	9
2.1. Asend ja territoorium.....	9
Asend.....	9
Maastik.....	9
Loodusvarad.....	10
Ehitused.....	10
2.2. Rahvastik ja asustus.....	11
Joonis 2. Elanike arvu muutus Lavassaare vallas 2001-2006.....	11
Joonis 5. Ülalpeetavate määr 2006.a. võrrelduna naabervaldadega.....	13
2.3. Ettevõtlus ja tööhõud.....	15
2.4. Kohalik omavalitsus.....	17
2.5. Kohaliku omavalitsuse haldusala valdkonnad.....	20
2.5.1. Maakasutus, ehitustegevus ja territoriaalne planeerimine.....	20
2.5.2. Tehniline infrastruktuur.....	23
Vallateed.....	23
Tänavad.....	23
2.5.3. Elektrivarustus ja side.....	24
2.5.5. Keskkonnakaitse.....	26
Jäätmekäitlus.....	26
2.5.6. Haridus ja noorsootöö.....	28
Kool.....	29
Lasteaed.....	29
Noorsootöö.....	29
2.5.7. Vaba aeg, kultuur, sport, turism.....	30
Lavassaare Rahvamaja.....	30
Raamatukogu.....	31
Sport.....	31
Turism.....	31
2.5.8. Tervishoid.....	32
2.5.9. Sotsiaalne kaitse.....	33
2.5.10. Avalik kord ja turvalisus.....	34
Politsei teenused.....	34
Päästeteenistus.....	35
Kriisireguleerimine.....	35
Valminud plaan on dokument, millega kirjeldatakse maakonna kriisireguleerimisstruktuuride.....	35
2.5.11. Heakord.....	36
2.5.12. Muud teenused.....	36
2.6. Väliskeskonna mõjud ja arengusuundumused.....	36
2.7. Koondhinnang Lavassaare valla arengueeldustele.....	39
3. LAVASSAARE VALLA ARENGUVISIOON 2015.....	41
4. LAVASSAARE VALLA STRATEEGILISE ARENDAMISE MUDEL.....	42
Joonis 11 Lavassaare valla strateegilise arendamise mudel.....	43
4.1. Lavassaare valla arengustrateegia 2015 eesmärgid ja nende seos 2007-2015 tegevuskavaga.....	44
6. LAVASSAARE VALLA ARENGUKAVA ELLUVIIMINE JA.....	49
UUENDAMINE.....	49
6.1. Arengukava finantseerimise põhimõtted ja tegevuskava rahastamine.....	49
6.2. Arengukava elluviimise seire, tagasiside ja ajakohastamine.....	49
6.3. Arengukava realiseerimisega seotud riskid.....	50

7. LISAD.....	51
Lisa 2 Õpilaste arv Lavassaares (rändestsenaarium), 2000-2025.....	51
7.1. Kasutatud materjalid.....	51
7.2. Arengukavas sisalduvad tabelid ja joonised.....	51
Tabel 2 Ehitusega seotud dokumentide väljastamine 2006.aastal.....	21.....51
Tabel 4 Hoonete jagunemine elamu liigi alusel (Ehitisregister)	25.....51

Lavassaare 2007

Eessõna

Kohaliku elu planeerimisel ja kujundamisel on kõige olulisem saavutada selleks ühiskondlik lepe. Selliseks leppeks on kohaliku omavalitsuse arengukava.

Arengukava on dokument, kus on kajastatud kõige erinevamate huvigruppide ja üksikisikute poolt ülestõstatatud probleemid ja kitsaskohad ning nende võimalikud lahendusteed. On väga oluline, et nende teemade aruelul lööb kaasa võimalikult suurem hulk kohalikke elanikke.

Loomulikult ei ole võimalik lahendada kõiki üksikuid probleeme kohe ja kiirelt, ehk isegi mitte mitme aasta jooksul, kuid oluline on neid teadvustada. Arutelu ja vaidluste tulemusena tulevad välja probleemid, mis vajavad kõige kiiremat sekkumist. Leitakse väga paljudest probleemidest need kõige pakilisemad lahendust nõudvad kitsaskohad.

Samas on arengukavas alati võimalik seada sihte kaugemasse tulevikku, unistada ja kujutleda ennast elama juba aastasse 2015.

Aruelu käik annab kõigile selles osalenutele võimaluse mõista ka teisi probleeme väljaspool oma valdkonda, tekib tervikpilt vallast kui ühtsest organismist ja samas tunnetus, et ka minu arvamuse ja seisukohaga peab ja saab arvestada.

Arengukava on dokument, mis annab signaali meid ümbritsevasse maailma. Selle järgi otsustatakse, mida kohalik kogukond peab oluliseks, millest tunneb suurimat puudust ja kuidas nad aidates saaksid anda selleks suurima panuse, et rahulolu abist jõuaks võimalikult õigesse kohta ja võimalikult paljude inimesteni.

Teie käes olev dokument on valminud väga paljude spetsialistide, ametnike, huvigruppide ja paljude kodanike aktiivse töö tulemusena. See, mis sisaldub dokumendis, on meie ühine soov ja teeviit tegutsemiseks.

Samas ei saa arengukava kohta kunagi öelda, et see on nüüd valmis. Pidevalt lisandub üha uusi teadmisi ja tehnoloogiad, mis sunnivad meid ümber hindama juba kirjapandut ning korrigeerima oma plaane. Seega tuleb kriitiliselt suhtuda kirjapandusse ja pakkuda välja omapoolseid versioone sellest, kuidas asjad võiksid olla. Igal aastal tuleb arengukava üle vaadata ja aasta jooksul kogunenud mõtted välja pakkuda.

Lugupidamisega,

Leida Rehtla
Lavassaare Vallavolikogu esimees

Ene Täht
Lavassaare vallavanem

1. METOODILINE SISSEJUHATUS

1.1. Arengukava koostamise meetoodika ja arengukava osad

Käesolevale "Lavassaare valla arengukavale aastateks 2007–2011" eelneb „Lavassaare valla arengukava 2004–2006”, mis kinnitati Lavassaare Vallavolikogu poolt 26.01.2004. a määrusega nr 15.

"Lavassaare valla arengukava aastateks 2007–2011" koostamise algatas Lavassaare Vallavolikogu 19.juuni 2006. a otsusega nr 44. Arengukava koostamise eest määrati vastutavaks ja töö koordineerijaks vallavanem Ene Täht.

Vallavolikogu 19. juuni 2006. a otsusega nr 44 moodustati ja kinnitati arengukava töörühmad järgmiselt:

* haridus-, kultuuri ja sotsiaalküsimuste töörühm koosseisus valla sotsiaalspetsialist Tiina Ruul, volikogu liikmed: Andrei Jevtušenko ja Ülle Varik. Valdkonnad – alusharidus, põhiharidus, kultuur, sport ja vaba aeg (rahvamaja, raamatukogu, raudtee- ja turbamuuseum jne), elanike sooline ja vanuseline struktuur, rahvaarvu dünaamika, tööturg, sotsiaalhoolekanne (noorsootöö, vanurite hoolekanne, vajalikud teenused ja nende osutamine), tervishoid;

* maakasutus ja tehniline infrastruktuuri töörühm koosseisus volikogu esimees Leida Rehtla, volikogu liikmed Helgi Maa ja Tarmo Martinson. Valdkonnad – asukoht, looduslik taust, eeldused piirkonna arenguks, mullastik, taimestik, loodusvarad, üldine maakasutus, hoonestus, maakasutuse perspektiivid (pereelamud, korruselamud, tööstushooned, maa munitsipaliseerimine), maa kui ettevõtluse eeldus (puhkemajandus, väikeettevõtted jne.), sidevõrk, teedevõrk, elektrivalgustus, infotehnoloogia;

* kommunaalküsimuste, majanduse ja ettevõtluse töörühm koosseisus OÜ Lavassaare Kommunaal juhatuse esimees Riina Padur, volikogu liikmed Rita Kurgu ja Silvi Mäelt. Valdkonnad - elamumajandus, veevarustus, kanalisatsioon ja reoveekäitlus, soojavarustus, heakord ja turvalisus (pargid, haljasalad, vaba aja veetmise võimalused jne.), jäätmemajandus, arendatavad teenused (juuksur, kingsepp, apteek, tervistavad teenused jne.).

Töörühma juhtidel tuli esitada teemade analüüs ja arenguks vajalikud tegevused kirjalikult ja elektrooniliselt vallavanemale hiljemalt 15.09.2006.

Arengukava tutvustav lugemine viidi läbi volikogu 13. septembri istungil.

Käesoleva arengukava koostamisel on kasutatud konsultatsiooni- ja koolituskeskuse Geomedia poolt soovitatavat kohaliku omavalitsuse arengukava koostamise meetoodikat. Arengukava koostaja Ene Täht läbis ka Geomedia poolt korraldatud koolituse „Strateegiline planeerimine ja kohaliku omavalitsuse arengukava koostamine” 24. oktoobril ja 28.novembril 2006.

Lavassaare valla arengukava koostamise põhiliseks töövormiks oli algandmete ja dokumentide analüüs, vallakodanikega vestlused, vallavalitsuse töötajate ja volikogu liikmete ühisarutelud, töörühmade töökoosolekud ja ajurünnakud ning avalikud seminarid.

Avalik arutelu toimus 29. juunil 2006 teemal „Lavassaare valla hetkeolukorra analüüs ja tuleviku visioonid”;

Vallakodanike küsitlused viidi läbi kirjaliku ankeedi abil 2006. a septembris-oktoobris. Küsitluslehed (formaad A3, kahepoolne) pandi iga valla kodaniku postkasti. Välja saadeti 290 ankeeti. Ankeetide tagastamiseks olid paigaldatud Lavassaare raamatukokku ja Lavassaare Lasteaed-alkkooli vastavad postkastid, kuhu kodanikud said täidetud küsitluslehed postitada. Kokkuvõtted küsitluste tulemustest avaldati raamatukogus novembrikuu keskel. Samal ajal viidi läbi küsitlus hajaasustusega aladel jäätmekäitluse kohta. Välja saadeti 30 ankeeti. Lavassaare Vallavolikogu suunas 30.10.2006 istungil käesoleva arengukava avalikule väljapanekule.

Avalik arutelu toimus 17.veebruaril 2009 teemal „Lavassaare valla hetkeolukorra analüüs ja tuleviku visioonid”. Sellel koosolekul arutati ka võimalikku ühinemist Audru vallaga. 19.02.2009 tegi Audru Vallavolikogu ettepaneku Lavassaare Vallavolikogulehaldusterritoriaalse korralduse muutmisega Lavassaare valla territooriumil 18.oktoobril 2009 toimuvate kohalike omavalitsuste volikogude valimiste ajal.

25.veebruaril 2009 toimunud Lavassaare Vallavolikogul otsustati mitte nõustuda Audru Vallavolikogu poolt tehtud ettepanekuga, põhjendades:

- *eelpoolnimetatud ettepanek esitati Lavassaare vallale 20.veebruaril 2009 ja seoses sellega ei ole Lavassaare vallal koostatud vajalikke uuringuid ja arvestatud “Eesti territooriumi haldusjaotuse seaduse” § 7 lõikes 5 sätestatud haldusterritoriaalse korralduse muutmise algatamise asjaoludega. Nimetatud uuringute ja valdade ühinemisega seotud toimingute teostamiseks on ajaline liimit lühike. Kahe valla elu muutvaid otsuseid ei ole võimalik teha kiirustades.*
- *Jätkata koostöö- ja ühinemisläbirääkimisi Audru vallaga tulevikus haldusterritoriaalse korralduse muutmiseks.*

Lavassaare valla arengukava koosneb eessõnast, 7 peatükist ja lisadest.

Esimene peatükk sisaldab metoodilist sissejuhatust, milles kirjeldatakse lühidalt arengukava koostamise metoodikat ja kasutatavaid põhimõisteid.

Metoodilisele sissejuhatusele järgneb Lavassaare valla olukorra ülevaade, mis sisaldab valla territooriumi, looduse, elanikkonna, majanduse, sotsiaalsfääri ja kohaliku omavalitsuse kirjeldust ning analüüsi. On toodud välja põhilised probleemid ja arengueeldused, väliskeskkonna mõjud ning koondhinnang valla arengueeldustele.

Kolmandas peatükis on toodud Lavassaare valla arenguvision aastaks 2015. Visioon kirjeldab Lavassaare valla elanikkonna, elukeskkonna, ettevõtluse ning valla juhtimise soovitatavat olukorda 2015. aastaks. Arengukava on koostatud aastani 2015, kuid kaugem visioon (aastaks 2015) aitab paremini püstitada antud arengukava raames saavutatavaid eesmärke ning formuleerida ülesandeid.

Neljandas osas kirjeldatakse Lavassaare valla strateegilise arendamise mudelit. Arengumudel on praeguse olukorra analüüsil põhinev ning visioonist ja püstitatud eesmärkidest lähtuv terviklahend, mis sisaldab eesmärkide saavutamiseks täidetavate ülesannete ning nende täitmiseks vajalike tegevuste kirjeldusi.

Viies peatükk sisaldab tegevuskava aastani 2013. Tegevuskava lähtub püstitatud eesmärkidest ja ülesannetest ning on aluseks vallaelarve koostamisel. Tegevuskavas on iga tegevuse kohta toodud eeldatav maksumus, täitmise ajakava ja finantseerimise võimalikud allikad.

Kuuendas peatükis on kirjeldatud Lavassaare valla arengukava elluviimise ja uuendamise põhimõtted, samuti rahastus põhimõtted ning arengukava elluviimise riskid ja nende maandamise võimalused.

Viimane, seitsmes peatükk sisaldab lisadokumente, sh kasutatud materjalide nimistut, jooniste ja tabelite loetelu, vallakodanike küsitluste tulemusi jms.

1.2. Arengukavas kasutatud põhimõisted

Põhimõisteid kasutatakse samas tähenduses, nagu need on kasutusel käsiraamatus *R. Noorkõiv. Kohaliku omavalitsuse arengukava koostamise soovitused. Tartu: Siseministerium, 2002.* Rahvastiku- ja tööjõualased mõisted on kasutusel samas tähenduses, kui neid kasutab Statistikaamet (www.stat.ee).

Aianduspiirkond	aiandusühistute maa-ala.
Areng	kestev protsess, mille käigus toimuvad kvalitatiivsed ja/või kvantitatiivsed muutused.
Arengukava	arengustrateegiast lähtuv omavalitsusüksuse pika- ja lühiajalise arengu eesmärgi määratlev ja elluviimise võimalusi kavandav seadusandlik dokument. „Kohaliku omavalitsuse korralduse seaduse” (KOKS) tähenduses on arengukava „omavalitsusüksuse pika- ja lühiajalise arengu eesmärgi määratlev ja nende elluviimise võimalusi kavandav dokument, mis tasakaalustatult arvestab majandusliku, sotsiaalse ja kultuurilise keskkonna ning looduskeskkonna arengu pikaajalisi suundumusi ja vajadusi ning on aluseks erinevate eluvaldkondade arengu integreerimisele ja koordineerimisele (KOKS § 37 lg 1).
Arengumudel	olemasoleva olukorra analüüsil põhinev ning arenguvisionidest ja eesmärkidest saavutamiseks lähtuv üldine terviklahend.
Arengunäitaja	seisundit iseloomustav oluline arvuline väärtusega tunnus, mõõdik, mille arvuväärtuse järgi saab hinnata seisundi muutumist ja muutumise suunda ning kiirust.
Arengustrateegia	omavalitsuses kokku lepitud eesmärkidest saavutamise üldine teostustee, mis arvestab omavalitsuse tugevaid ja nõrku külgi ning väliskeskkonnast tulenevaid võimalusi ja ohtusid; üldjuhul lähtub visioonist.
Demograafiline töötururisk	eelseisval kümnendil tööturule sisenevate noorte (5–14-aastaste) ja sealt vanuse tõttu väljalangevate inimeste (55–64-aastaste) suhe. Kui indeks on ühest suurem, siseneb järgmisel kümnendil tööturule rohkem inimesi, kui sealt vanaduse tõttu potentsiaalselt välja langeb.
Elukeskkond	elukeskkonna all on järgnevalt mõeldud kõike, mis ümbritseb, mõjutab ja huvitab inimest: Lavassaare elukohana, laste kasvatamise, vaba aja veetmise, suhtlemise, töötamise, eneseteostuse ja puhkamise kohana.
Innovatsioon	laiemas tähenduses igasugune inimtegevuse uuenduslikkus või uudsus. Valla arengukava tähenduses uute turusuutlike toodete/teenuste loomine, arendamine ja turundus ning nende tarvis eelduste loomine.
Kant ehk paikkond	sotsiaalne ja kultuuriline asustuse algkooslus, millel on ühine „meie tunne”; ala, mida asustab konkreetne kogukond ja mis on neile „oma”.
Pendelränne	elanike igapäevane või -nädalane liikumine alalisest elukohast teise halduspiirkonda (nt tööle, õppima) ja tagasi.
Planeerimine	protsess, mille käigus kavandatakse tulevikku, arvestades senist arengut, hetkesituatsiooni, soove ja võimalusi.
Planeering	dokument, mis esitab planeerimisprotsessi käigus kokku lepitud tulevikuvisioni ja eesmärkidest saavutamise teed.
Probleemid	tulenevad hetkeolukorra nõrkadest kohtadest ja arengutakistustest, negatiivsetest suundumustest, hetkeolukorra vahel soovitud tulevikku saavutamiseks. Probleemid on lahendatavad nende põhjuste likvideerimise kaudu.
Projekt	mingi kindla eesmärgi saavutamise kava, millel on oma selgelt määratletud tähtaeg, teostaja, ressursid ja mõõdetav lõpptulemus.

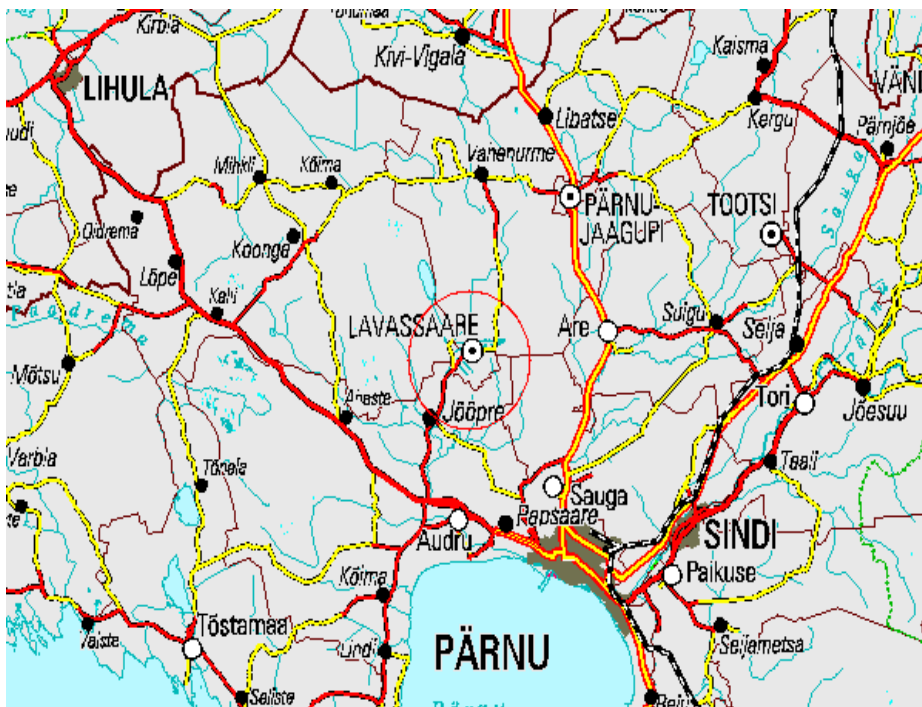
Rekreatsioon	toimevõime taastamine.
Risk	väliskeskkonnast ja omavalitsusest endast tulenev areng, mis võib oluliselt takistada või muul viisil mõjutada volikogu ja täitevvõimu ning munitsipaalasutuste edukust eesmärkide saavutamisel, ülesannete täitmisel ja tegevuste läbiviimisel.
Säästev areng	areng, mis tagab nii praegu kui tulevikus inimesi rahuldava elukeskkonna ja majanduse arenguks vajalikud ressursid looduskeskkonda oluliselt kahjustamata ning looduslikku mitmekesisust säilitades.
SWOT-analüüs	meetod protsessi, nähtuse, olukorra vms eri külgede analüüsiks. Tuleneb ingliskeelsete sõnade <i>strengths</i> (tugevused), <i>weaknesses</i> (nõrkused), <i>opportunities</i> (võimalused), <i>threats</i> (ohud) algustähtedest.
Tegevus	investeering, töö vms, mis on vajalik teha/sooritada püstitatud ülesande täitmiseks; tegevuse kirjeldamisel määratakse teostamise aeg, maksumus, finantseerimise allikas ja vastutaja.
Tegevuskava	konkreetsete ülesannete täitmiseks loodud detailne kava, mis esitab ka teostajad, tähtajad ja ressursid.
Tööealine rahvastik	rahvastiku majandusliku aktiivsuse uurimisel aluseks võetavas ehk tööjõu-uuringu objektiks olevas vanusevahemikus rahvastik (15–74-aastased).
Tööhõive määr	tööga hõivatute osatähtsus tööealises rahvastikus.
Tööjõus osalemise määr (aktiivsuse määr)	– tööjõu osatähtsus tööealises rahvastikus.
Töötaja ehk (tööga) hõivat	isik, kes uuritava perioodil: (1) töötas ja sai selle eest tasu kas palgatöötajana, ettevõtjana või vabakutselisena; (2) töötas otsese tasuta pereettevõttes või oma talus; (3) ajutiselt ei töötanud.
Tööt	isik, kelle puhul on korraga täidetud kolm tingimust: (1) on töötaja (ei tööta kusagil ega puudu ajutiselt töölt); (2) on töö leidmisel valmis kohe (kahe nädala jooksul) tööd alustama; (3) otsib aktiivselt tööd.
Töötuse määr ehk tööpuuduse määr	töötute osatähtsus tööjõus.
Visioon	tulevikupilt, mida tahetakse teatud ajaks saavutada ning mille nimel tehakse jõupingutusi.
Ülalpeetavate määr	näitab mittetöealiste (0–14-aastaste ja üle 65-aastaste) elanike arvu suhet tööealiste (15–64-aastase) elaniku arvu.
Üldplaneering	dokument, mis esitab planeerimisprotsessi käigus kokku lepitud valla tulevikuvisioni ja seatud eesmärkide saavutamise teed strateegilise ja ruumilise planeerimise ühtsuses.

2. LAVASSAARE VALD AASTAL 2007: SEISUND, POBLEEMID, ARENGUEELDUSED

2.1. Asend ja territoorium

Asend

Lavassaare vald asub Pärnumaal 23 km kaugusel Pärnu linnast loode suunas. Maastikuliselt muudest keskustest rabadega eraldatud. Vald piirneb Audru, Halinga ja Koonga vallaga.



Lavassaare valla arengu põhieelduseks on tema soodne territoriaalne asukoht, mis seondub eelkõige tema asendiga Pärnu linna, kui maakonnakeskuse suhtes.

Joonis 1. Lavassaare valla territoriaalne asend (Eesti Atlas, 1997-1998)

Valla pindala on 799,9 ha (8 km²), mis koosneb kompaktselt uuest keskasulast, 1,5 km eemal asuvast vanast asulast ja hajaasustusega endistest talumajapidamistest.

Keskasulat läbib Pärnu – Lihula maanteelt algav Audru – Lavassaare – Vahenurme riigimaantee, mille majadevaheline lõik on vallale kuuluv Pärna tänav. Lähim ühendus Pärnuga on Lavassaare – Saari - Sauga – Vana-Pärnu peamiselt kruusakattega riigimaanteed mööda.

Maastik

Turbatõustusega kaasnev asula rajati esmalt madalale raba pinnasele, mida praegu nimetatakse vana-asulaks. 1960-date aastate algusest on elu koondunud Lavassaare mäele rajatud uude asulasse. Kompaktse uue asula maa on 31 m üle merepinna ja pindala 86,4 ha. Mäepealsel alal 21 ha ulatuses laiub üle 10 m sügavune kruusakarjäär. Mäe peal ja jalamil Mäe tänava piirkonnas moodustavad pinnakatte viimase jäätumise põhimoreen, mitmesuguse terisusega jääjõelise tekkega liivad ja kruusad. Mäe jalamil, endistest taluelamutest lõuna ja lääne suunas kulgeb 1,2 km pikkuselt parkmetsa riba, mida tuleb säilitada. Mäe peal ja jalamil on soodsad ehitus-

geoloogilised tingimused. Ehituseks sobivaks alaks on ka Lavassaare tee ja vana jõe vaheline kohati liiv-savi pinnasega maa-ala. Ülejäänud maastik on metsamaa, tootmisest väljalangenud vanad võsastunud, osaliselt ka metsastunud turbakarjäärid. Metsaalasid iseloomustavad liigniiskus ja pidurdunud kasvuga puud.

Loodusvarad

Lavassaare valla territooriumil aktiivseid turbavarusid ei ole. Endisel I ja II karjääril on turbavarusid, kuid need on maavarade bilansis arvel passiivse varuna. Turbatootmise väljakud asuvad Halinga valla territooriumil. Arvestatavaks maavaraks on valla territooriumil kruus.

Kruusa kaevandamiseks on vormistatud riigi omandisse mäetööstusmaa sihtotstarbega katastriüksus 39501:001:0022 9,08ha, mille riigivara registreerimisnumber on 010067069 Majandus-ja Kommunikatsiooniministeeriumi haldusalas. Kaevandamisõigus on antud Pärnu Teedevalitsusele.

Geoloogilise uuringu põhjal 15.02.2000.a. väljastatud kaeveloa andmeil on passiivseid kruusavarusid: ehituskruus 379000 m³, ehitusliiv 114000 m³ ja maa-aines 135000 m³ ning kaevandatavaid varusid ehituskruus 168000 m³, ehitusliiv 114000 m³, maa-aines 135000 m³.

Mäeeraldise piiridesse jääva kaevandatava maavara kogused seisuga 01.01.2006.a. on: ehituskruus 52000 m³, ehitusliiv 107800 m³, täitepinnas 134000 m³. Maksimaalne kaevandatav maht aastas on 25000 m³. *Kaeveloa tähtaeg lõpeb 15.01.2011.a. Kaevandatavad kruusavarud täpsustatakse uue kaeveloa saamiseks tehtavate uuringutega.*

Ehitused

Käesolevaks ajaks on kompaktses keskasulas põhilised, eluks vajalikud ehitused olemas. Planeeringutega on välja kujundatud hoonestusalade tsoonid. Keskasulast põhja poole jääb:

1. **Tootmishoonete ala**, mis hõlmab turbatööstuse kinnistut, kus paiknevad turbatööstuse remonditöökojad, laod, katlamaja, turbalaadimise estakaad, turba vahelaod. Väljakaevandatud kruusakarjääri alal asub kasvuturba kinnistu Biolan-Baltic OÜ turvas-väetiste valmistamise hoonetega. Vanal turbakarjääril asub valla reoveepuhasti kompleks koos jäätmejaama ja komposteerimisväljakuga. Valla ühiskondlik hoone – Lavassaare Rahvamaja kinnistu asub samuti tööstuspiirkonnas.
2. **Elutsoon** on asula keskel, mille moodustavad 8 kolmekorruselist, 6 kahekorruselist korterelamut, 12 pereelamut, lasteaed-alkkool, perearsti hoone, majanduskuurid, autogaraažid. Tootmishoonetest asub elutsoonis turbatööstuse kontorihoone Pärna tn 4.

Peale tootmisega hõivatud maa on uues asulas Audru - Lavassaare –Vahenurme maanteest ida pool veel vaba maad muu tootmistegevuse arendamiseks.

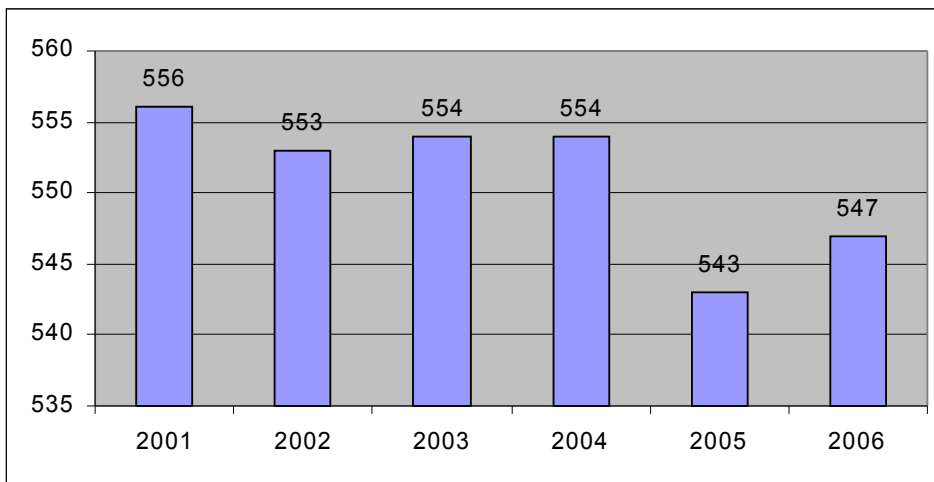
VÄLJAKUTSED JA VALIKUD

- Millistes valdkondades ja millises vormis arendada koostööd teiste kohalike omavalitsustega?
- Kuidas tagada kogu valla tasakaalustatud ja ühtlane areng?
- Kuidas tagada elanikkonna ja asustuse efektiivne, keskkonnasäästlik ning turvaline ühendus teiste Pärnu maakonna piirkondadega?
- Millisena positsioneerida Lavassaare valda Pärnumaal?

2.2. Rahvastik ja asustus

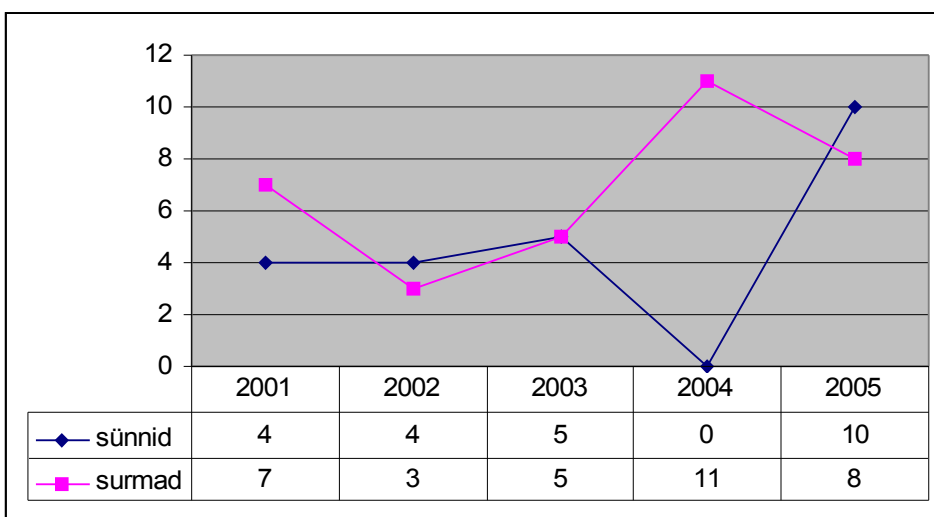
Lavassaare rahvastikuarengus toimusid 1990. aastatel sarnaselt Eestile tervikuna suured muutused, neist olulisim oli märkimisväärne sündimuse langus. Kõige suuremad olid rahvastikuprobleemid maakonnakeskustest otsest mõjualast kaugemale jäävates valdades ja väikelinnades, mille rändekadu oli 1990. aastatel kõige suurem. Lavassaare oli aga positiivse rändesaldoga erand (Tammaru jt 2003). Seega olid Lavassaare rahvastikuprobleemid väiksemad ning rahvaarv isegi kasvas mõnevõrra 1990. aastatel.

Valla elanike keskmine arv püsib 550 inimese piires. Seisuga 01.10.2009 oli rahvastikuregistri andmeil Lavassaare vallas 541 kodanikku. Loomulik iive on negatiivne, kuid arv püsib stabiilsena sisserände tõttu. Ajavahemiku 2005-2008 summaarne loomulik iive vallas oli -11. Elanike arvu muutus aastatel 2001-2006 on ära toodud joonisel nr 2 ning sündide-surmade arv joonisel 3.



Lavassaare vald –
Pärnumaa
väikseima elanike
arvuga kohalik
omavalitsus.

Joonis 2. Elanike arvu muutus Lavassaare vallas 2001-2006



Joonis 3. Sündide-surmade arv Lavassaare vallas aastatel 2001-2005

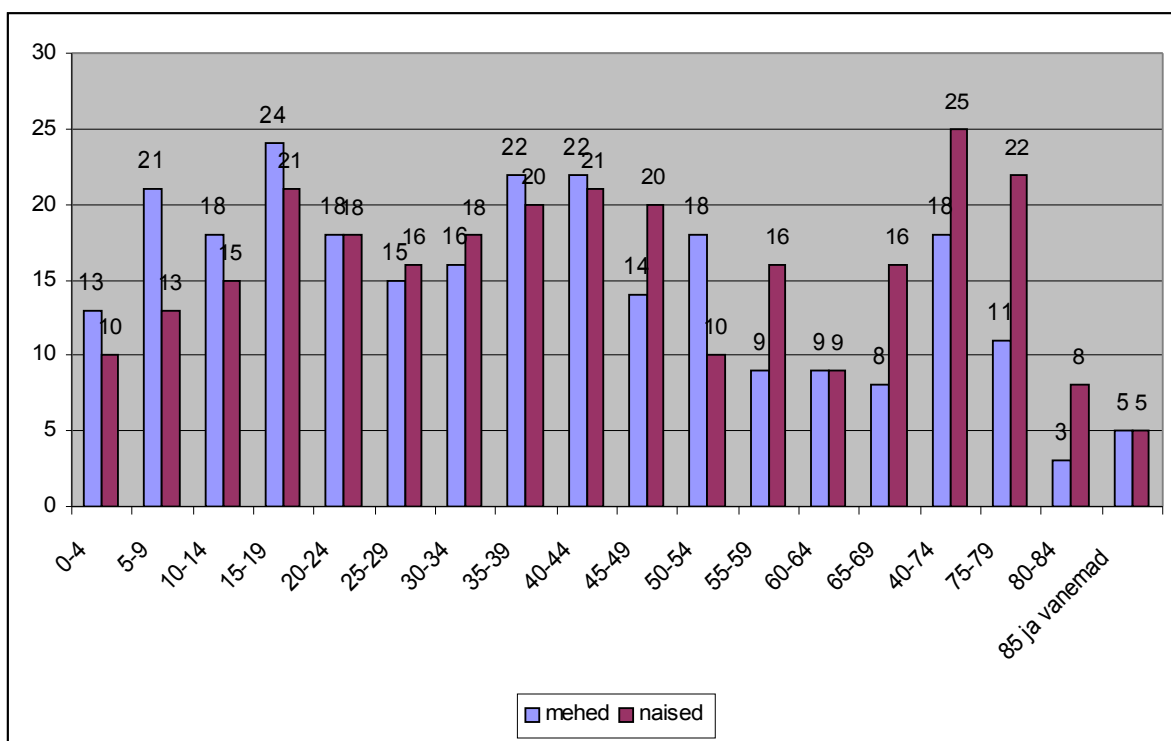
Rahvaarvu muutus sõltub nii sündide ja surmade vahekorradest ehk loomulikust iibest kui ka saabujate ja lahkujate vahest ehk rändesaldost. Järgnevas analüüsis kasutatavad loomuliku iibe üldkordaja ja rändesaldo üldkordaja iseloomustavad loomuliku iibe ja rändesaldo suurust 1000 elaniku kohta. Nimetatud näitajate võrdlusest selgub, et loomulik iive oli 1990. aastatel Lavassaares positiivne erinevalt Pärnumaast tervikuna.

Rände osas on olukord sarnane: nii Lavassaare kui Pärnumaa Eesti-sisene rändesaldo oli positiivne, rändesaldo välisriikides aga negatiivne. Seega suurenes Lavassaare rahvaarv 1990. aastatel loomuliku iibe ja positiivse Eesti-sisese rändesaldo tõttu.

Lavassaare rännet teiste Eesti piirkondadega on võimalik ka põhjalikumalt analüüsida. Selgub, et Lavassaare rändesaldo oli positiivne nii teiste Pärnumaa omavalitsusüksuste, Pärnu linna kui ülejäänud Eesti piirkondadega. Kõige rohkem võitis Lavassaare elanikke mujalt maakonnast. Analüüsides Lavassaarde saabunud ja lahkunud inimesi vanuse lõikes selgub, et valda saabus inimesi kõikidest vanuserühmadest, kõige enam aga 25–34 aasta vanuseid noori lastega. Vaid pensionieas inimeste seas oli mõnevõrra rohkem lahkujaid kui saabujaid. Selline rändesaldo vanusjaotus on üllatav ning erinev väikelinnade ja valdade tüüpilisest vanusjaotusest (Jõeveer 2003).

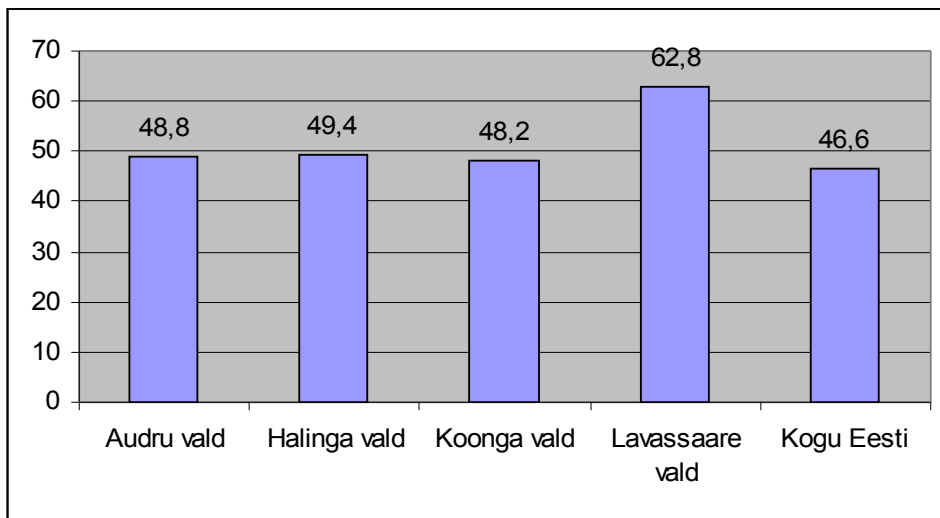
Elupaigana on Lavassaare hinnatav, kuid elanike arvu piirab elamispind. Korterelamute ehitus on käesoleval ajal ebatõenäoline ja seetõttu rahvastiku arvu olulist suurenemist pole ette näha.

Lavassaare valla rahvastiku arvu soolis-vanuseline jaotus on toodud joonisel nr 4



Joonis 4. Lavassaare valla rahvastiku arvu soolis-vanuseline jaotus seisuga 01.01.2006

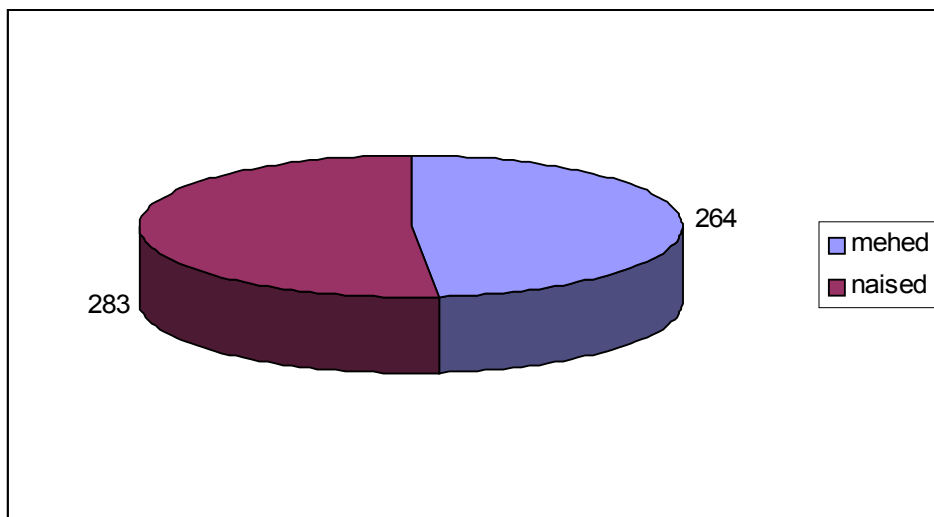
Ülalpeetavate määr Statistikaameti andmetel oli Lavassaare vallas 2006. aastal 62,8%, mis on oluliselt suurem Eesti keskmisest (46,6%). Ülalpeetavate määr võrrelduna naabervaldadega on toodud joonisel nr 5



Joonis 5. Ülalpeetavate määr 2006.a. võrrelduna naabervaldadega

Asustustiheduse poolest on Lavassaare vald (68,4 inimest/km²) Eesti keskmisest tugevalt üle, kuna tegemist on naabervaldadel Audrul on vastav näitaja 12,8, Halingal 9,6 ja Koongal 3,0. Samas on Eesti vallad keskmiselt (10,5 inimest/km²) ja kogu Eesti 31,0

Elanike sooline koosseis näitab, et mehi on 48,17% ja naisi 51,83% elanikkonnast. Meeste ja naiste osakaal Lavassaare valla rahvastikust seisuga 01.01.2006 on toodud joonisel nr 6



Joonis 6. Meeste ja naiste osakaal 2006.a. Lavassaare valla rahvastiku arvust

2003 aastal läbi viidud uuringute põhjal (Tiit Tammaru "Lavassaare rahvastikuprognosis 2000-2025") on ette näha rahvaarvu märkimisväärset vähenemist aastatel 2000–2015. Praeguse sündimuse ja suremuse jätkudes väheneks Lavassaare elanikkond 11% võrra, kusjuures suurim on rahvaarvu kahanemine prognoosiperioodi alguses, aastatel 2000–2005. Sündimuse stsenaariumi korral väheneb

Lavassaare elanikkond 8% võrra. Seega puudub praegusel valla rahvastikul sisemine taastepotentsiaal ning vaid sisseränne suudab hoida rahvaarvu tasakaalus. Täpsemalt suureneb sisserände jätkudes Lavassaare rahvaarv 1% võrra. Võrreldes Lavassaare rändestsenaariumi Pärnu linna ja ülejäänud maakonnaga tervikuna selgub, et Lavassaare elanikkond kasvab ainsana.

Kogurahvastikust suuremad muutused toimuvad aga rahvastiku vanuskoostises (lisa 1). Prognoosiperioodi alguses on vallas kolm suuremaarvulist vanuserühma, 5–14, 30–39 ja 65–74 aasta vanused. Seega olid juba prognoosiperioodi alguseks jõudnud suured vanuserühmad pensioniikka, samas kui vanemas tööeas inimeste arv on prognoosiperioodi alguses väike. Suure pensioniealiste arvu tõttu on lähiaastate suremus Lavassaares kõrge, mistõttu rahvastikuprognoosi baasstsenaarium näitas märkimisväärset rahvaarvu vähenemist. Nii väheneb ka pensioniealiste arv Lavassaares prognoosiperioodil

Erinevalt pensioniealistest suureneb prognoosiperioodil tööealiste inimeste arv, seda nii sisserände tõttu kui seepärast, et prognoosiperioodi alguse suur, 5–14 aasta vanuste laste põlvkond ületab prognoosiperioodil 15 eluaasta piiri. Laste arv muutub prognoosiperioodil samuti, vähenedes aastatel 2000–2010 ja stabiliseerudes seejärel.

Siiski on nii laste kui õpilaste (lisa 2) arvu vähenemine märkimisväärselt väiksem kui enamikus teistes valdades ja linnades Pärnumaal. Seda aga vaid sellisel juhul, kui Lavassaare valda jätkub sisseränne. Juhul kui sisseränne lõpeb, väheneb laste arv ka kogu prognoosiperioodi vältel rohkem.

Seega on valla (rahvastiku)arengu võtmeküsimus see, kas suudetakse senist sisserände taset hoida või mitte. Seejuures mõjutab juba kümne-kahekümne perekonna rändeotsus väga tuntuvalt valla rahvastiku arengut. Arvestades veel ühe suure tööandja domineerimist vallas on seega täna väga raske prognoosida, kuid võrd edukas on vald uute inimeste meelitamisel ning milliseks kujuneb valla rändesaldo tulevikus.

Samas asub Lavassaare Pärnule suhteliselt lähedal, on meeldiva elukeskkonnaga, mistõttu ei pruugi töökohtade vähenemisega kaasneda automaatselt rahvaarvu vähenemist vaid pigem kasvab tööalane pendelränne Pärnusse.

VÄLJAKUTSED JA VALIKUD

- Praeguse sündimuse ja suremuse jätkude (baasstsenaarium) väheneks Lavassaare elanikkond 2015. aastaks 11%, sündimuse stsenaariumi korral 8%, sisserändejätkudes (rändestsenaarium) suureneks aga 1%.
- Rahvaarvu suur vähenemine juhul kui puudub sisseränne on tingitud suurest pensioniealiste inimeste arvust prognoosi perioodi alguses.
- Lavassaare valla (rahvastiku) arengu võtmeküsimus on seega see, kas suudetakse hoida varasemat sisserände taset või mitte, sest olemasoleva rahvastiku sündimus ei taga rahvastiku taastootmist.
- Lavassaare väga väike rahvaarv ning sõltuvus ühest tööandjast tähendab seda, et juhuslike sündmuste mõju prognoosile on väga suur. Veelgi enam, juba kümne kahekümne perekonna rändeotsus mõjutab väga märkimisväärselt valla rahvastiku arvu ja koostist tulevikus.
- Kruntide täisehitamise stsenaariumi põhineb eeldusel, et sisseränne Lavassaarde lähiaastatel kasvab, tuginedes võimalusele lähitulevikus elamumaad riigilt osta.

2.3. Ettevõtlus ja töäjõud

Lavassaare valla tööealise (15–64a) elanikkonna suurus 1. jaanuari 2009. a seisuga (ESA) oli 331 inimest ehk 61 % valla elanikest (539).

Töötute osakaal valla rahvastikust on suurenemas. Pärnumaa Tööhõiveameti andmetel oli seisuga 20.06.2009 registreeritud 22 töötut e 7% valla tööealiste elanike (331) arvust.

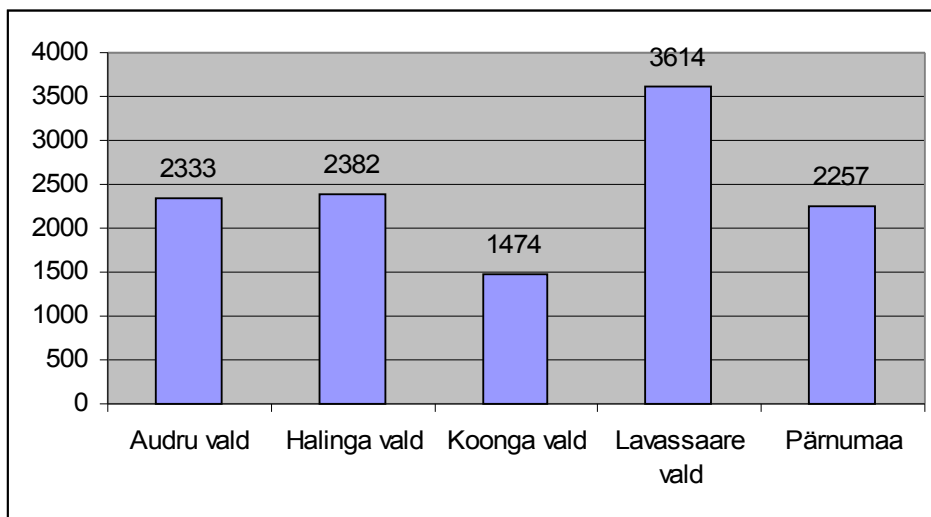
Valla elanike töö tulemuslikkust võimaldab kaudselt iseloomustada tulumaksu arvestuslik suurus 1 elaniku kohta. Üksikisiku tulumaksu laekumist valla eelarvesse on näha tabelist nr 1. Lisaks oli 2003 aastal erakorraline tulumaksu laekumine 4700365 krooni seoses AS Tootsi Turvas aktsiate müügiga.

	elanike arv (andmed ESA)	laekunud tulumaks (andmed Lavassaare VV)	tulumaks 1 elaniku kohta (kr)
2001	556	1563318	2812
2002	553	2000491	3618
2003	554	2025390	3656
2004	554	1799219	3248
2005	543	1951875	3595

Lavassaare vald –
töökas vald

Tabel 1. Üksikisiku tulumaksu laekumine Lavassaare valla eelarvesse 2001-2005

Statistikaameti andmetel on üksikisiku tulumaksu laekumiselt kohaliku omavalitsuse eelarvesse Lavassaare vald 2004.aastal 3614 krooniga 1 elaniku kohta kõrgem Pärnumaa keskmisest (2257 kr/ elanik) ja edestas oma naabervaldu (nt Audru 2333, Halinga 2382 ja Koonga 1474kr/elanik). Vt joonis 7



Joonis 7. Üksikisiku tulumaksu laekumine krooni/elaniku kohta 2004. aastal.

Suur osa valla elanikkonnast töötab ja õpib väljaspool Lavassaare valla territooriumit. Suurenenud tööalane mobiilsus muudab tööl ja koolis käimise aeganõudvamaks ja vähendab Lavassaare valla väärtust elukeskkonnana.

2006. a 1.jaanuari seisuga oli Lavassaare vallas registreeritud ja tegutses 11 äriühingut .

Lisaks äriühingutele on registreeritud 7 mittetulundusühendust, sh 2 korteriühistut.

Lavassaare Vallavalitsuse poolt teostatud (oktoober 2006) küsitluse alusel on Lavassaare vallas hinnanguliselt ca 211 töökohta. Suurimad tööandjad Lavassaare vallas on (Lavassaare vallaavalitsuse küsitlus 2006):

Tootsi Turvas AS Lavassaare jaoskond (100 töötajat) neist Lavassaare valla kodanikke 61 ja 39 väljastpoolt Lavassaare valda (Pärnu maakonna turbavarude arengukava aastani 2030 (Maves AS 2003) alusel AS Tootsi Turvas jätkab turbatootmist aastakvoodi 350 000 tonni piires nagu see on käesolevaks ajaks välja kujunenud. Seega AS Tootsi Turba kui valla suurima tööandja (keskmiselt 100 aastaringselt ja suvel ca 150 töökohta) töökohtade arv ei vähene.).

Lavassaare Vallavalitsus koos hallatavate asutustega (28 töötajat), EKS Transport OÜ (27 töötajat) Biolan Baltic (20 töötajat) ja OÜ Geel (20 töötajat).

211 Lavassaares olevast töökohast on täidetud Lavassaare elanike poolt 117 ja 94 töökohta inimeste poolt, kes ei ela Lavassaare vallas. Nt Biolan Baltic 20 töötajast 3 on ainult Lavassaarest ja EKS Transport OÜ 27 töötajast on Lavassaarest 1).

VÄLJAKUTSED JA VALIKUD

- Elanike küsitluse (oktoobris 2006) tulemusena sai majandustegevuse, ettevõtluse- ja töö valdkond keskmise hinde: 2,41 hindepunkti viiepallisüsteemis, sh töökoha saamise võimalused 2,3; ettevõtlusega tegelemise võimalused 2,32 ja tööjõu saamise võimalused 2,62hindepunkti
- Töötava elanikkonna suur ja kasvav territoriaalne mobiilsus viitab vallaelanike tööalaste eelistuste tähtsusele elanike valikutes?
- Kuna paljud Lavassaare valla elanikest õpivad ja töötavad tööl väljaspool Lavassaare valda, siis tuleb hinnata Lavassaare valda pigem “magalapiirkonnaks” kui tööstuspiirkonnaks. Magalapiirkonnas on oht elanike väljarändeks, kui elukeskkonda ei suudeta arendada piisavalt kiiresti ning tekib mahajäämus naabervaldadega võrreldes.
- **Suurimaks ohuks** on naaberpiirkondade ja lähemate tõmbekeskuste (Pärnu, Audru) elukeskkonna kvaliteedi kiirem paranemine ning sellest tekkida võiv väljaränne Lavassaare vallast.
- Lähiaastatel oleks vaja Lavassaare valda lähiaastatel juurde luua töökohti naistele, et valla elanikud saaksid töötada oma vallas. Eelkõige ettevõtluse arenguks tingimuste loomine sh väike- ja pereettevõtluse aktiveerimine.
- Teiselt poolt on need väljaspool valda töötavad inimesed suur tööjõu potentsiaal ettevõtjatele, kes kavatsevad oma tootmist Lavassaare vallas arendada.
- Lavassaare valla majandustegevuse ja ettevõtluse **tugevad küljed on** kõrge tööga hõivatute osakaal, hea toimetulek, ettevõtluseks vaba maa ning vabade tootmis- ja ärihoonete olemasolu
- **nõrgad küljed on** madal ettevõtlusaktiivsus, töökohtade vähesus naistele, ettevõtluse ühekülgsus, kvalifitseeritud oskustööjõu puudus ja vananev elanikkond;

2.4. Kohalik omavalitsus

Lavassaare küla (Lawasser) mainiti 1624 esimest korda. Lavassaare küla asus Audru kihelkonna Jõõpre vallas. 1866. aasta vallaseadus andis ka talupoegadele võimaluse kohalike asjade otsustamisel kaasa rääkida. Sellest ajast võib Eestis rääkida kaasaegsetel põhimõtetel toimivast kohalikust omavalitsusest. Eesti Vabariigis jõuti oma kohalike omavalitsuste seadusteni alles iseseisvusaja lõpus: 1937. a võeti vastu vallaseadus ning 1938. a linnaseadus ja maakonnaseadus. Lavassaare ei ole ajalooline haldusüksus, vaid asula teket on tinginud raba massiivile 1919.a. rajatud turbatööstus. 1939.a Jõõpre vald likvideeriti ja Lavassaare küla hakkas alluma Sauga vallale. Külanõukogude moodustamise ajal, 16.08.1945, oli Lavassaare Sauga valla Jõõpre külanõukogu koosseisus. Turbatootmise arenedes hakkas tööstuse juurde kasvama ka asula, mis omandas 1949.a. märtsis omaette haldusüksusena alevi õigused. Lavassaare mäe jalamil paiknevad 15 talu koos mäel asuvate põldudega liideti Lavassaare aleviga.

Turbatööstusega kaasnev asula rajati esmalt madalale raba pinnasele, mida praegu nimetatakse vana-asulaks. 1960-date aastate algusest on elu koondunud Lavassaare mäele rajatud uude asulasse.

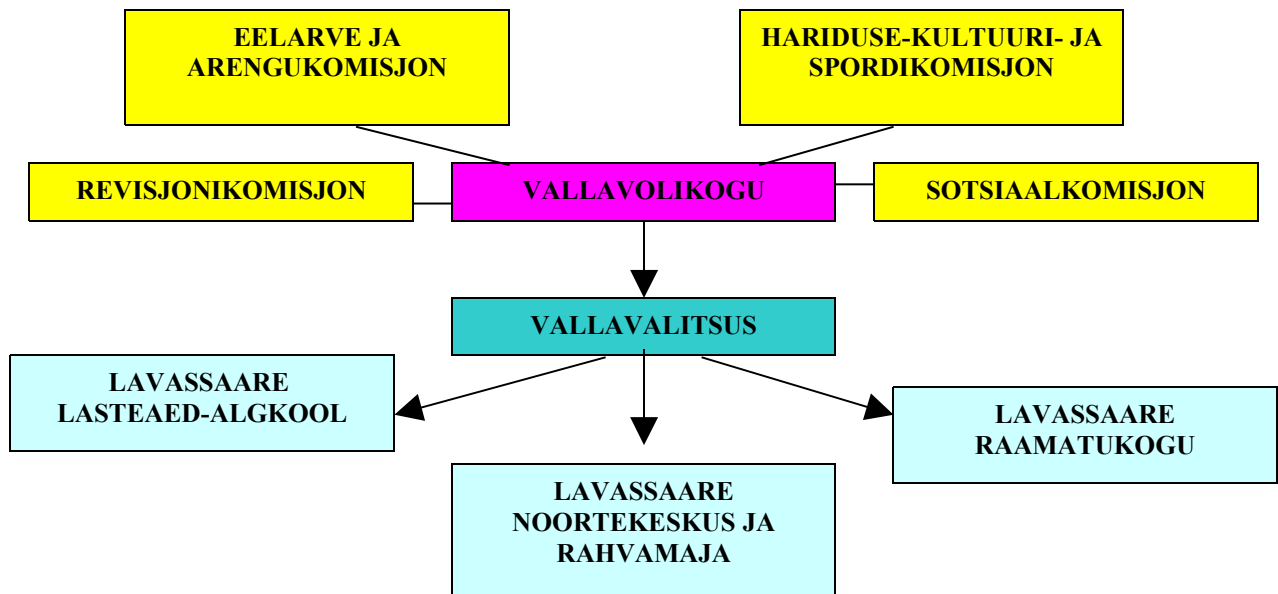
Omavalitsuste taassünni alguseks sai 8. august 1989, mil ENSV võttis vastu otsuse „Haldusreformi läbiviimisest Eesti NSV-s“. Eesmärgiks seati üleminek kehtivalt haldussüsteemilt omavalitsuslikule süsteemile, rahvavõimu detsentraliseerimine omavalitsuslikele juhtimistasanditele, samuti riikliku ja omavalitsusliku juhtimise eristamine. Tol ajal reguleeris kohalikke töid kohaliku omavalitsuse aluste seadus. 19.12.1991.a. omistati endisele alevi rahvasaadikute nõukogu täitevkomiteele omavalitsuslik staatus, mis 25.08. 1993.a. kannab Lavassaare valla nimetust. Lavassaare vald koosneb ainult Lavassaare alevist, on ilma tagamaata monofunktsionaalne töölisasula.

Viimastel kohalike omavalitsuste valimistel 16. oktoobril 2005 kandideeris Lavassaare Vallavolikogu 7 kohale 20 kandidaati. Esindatud olid järgmised erakonnad: Eestimaa Rahvaliid (8 kandidaati), Eesti Keskerakond (12), Valimistel pääsesid volikokku: Keskerakonnast 5 liiget ja Rahvaliidust 2 liiget. Valimisaktiivsus oli 50,8%, mis oli kõrgem Pärnumaa keskmisest (46,1%)

Lavassaare Vallavolikogu on 7-liikmeline. Volikogus on 4 komisjoni: arengu- ja eelarvekomisjon, sotsiaalkomisjon, haridus-, kultuuri ja spordikomisjon, revisjonikomisjon. Vallavolikogu ainupädevuses on KOKS § 22 ja Lavassaare valla põhimääruse järgi valla eelarve vastuvõtmine ja muutmine, majandusaasta aruande kinnitamine ning audiitori määramine; kohalike maksude ja soodustuste korra kehtestamine; toetuste andmise ja teenuste osutamise korra kehtestamine; vallavara valitsemise korra kehtestamine; valla arengukava vastuvõtmine ja muutmine; üldplaneeringu algatamine, kehtestamine ja muutmine; laenu- ja varaliste kohustuste võtmine; vallavara valitsemise korra kehtestamine; valla poolt äriühingu ja sihtasutuse asutamine; valla ametiasutuse ja hallatava asutuse moodustamine, ümberkorraldamine ja tegevuse lõpetamine; vallavanema valimine ja vallavalitsuse struktuuri kinnitamine; kohalike õigusaktide kehtestamine ja muud seadusega volikogu ainupädevusse antud küsimused.

Vallavolikogu moodustatud täitevorgan – **Lavassaare Vallavalitsus** – on 3-liikmeline. Vallavalitsuse pädevuses on lahendada ja korraldada kohaliku elu küsimusi: sotsiaalabi ja -teenused, haridus ja noorsootöö, kultuuri- ja sporditegevus, elamu- ja kommunaalmajandus, heakord, veevarustus ja kanalisatsioon, valla teede ja tänavate korrashoid ning muud vallavalitsuse pädevusse antud küsimused. Lavassaare valla haldusaparaadis töötab kokku 4 ametnikku ja teenistajat.

Lavassaare valla kohaliku omavalitsuse struktuur on toodud joonisel 8.



Joonis 8. Lavassaare valla kohaliku omavalitsuse struktuur

Munitsipaalasutused. Valla eelarvest finantseeritakse 3 munitsipaalasutust: Lavassaare Lasteaed-alkkool, Lavassaare Rahvamaja, Lavassaare Raamatukogu.

Osalus ja liikmelisus juriidilistes isikutes. Lavassaare vald omab 100% osalust OÜ-s Lavassaare Kommunaal. Lisaks nimetatule on Lavassaare vald järgmiste mittetulundusühenduste liige: MTÜ Muuseumraudtee, Pärnumaa Omavalitsuste Liit, Eesti Maaomavalitsuste Liit.

Koostöösuhted. Lavassaare vald teeb koostööd teiste omavalitsustega. Lavassaare vald on Pärnumaa Omavalitsuste Liidu liige.

Kohaliku omavalitsuse funktsioonide efektiivne täitmine eeldab sageli koostööd vallas tegutsevate ettevõtete ja mittetulundusühingutega. Samuti tõstab kohaliku omavalitsuse arenguvõimet koostöö teiste omavalitsustega.

Eelarve. Vallaeelarve maht on vähenenud pidevalt, olles 2006. aastal 7 522 063 krooni (2005. a eelarve 10 430 722 kr). Eelarve kulud ühe elaniku kohta on 2006. aastal 13 852 krooni.

2005 aasta kõige suurem kuluvaldkond oli majandus summas 3 225 700, mis moodustab 43,3% eelarvest, sellele järgnesid kulud haridusele 29,6%.

2006. aastal on suurim kuluvaldkond haridus summaga 2 291 885 kr, mis on 40,8% eelarve kuludest. Halduskulude osakaal valla eelarves on 2006. aastal on 897 020 kr, mis moodustab 15,9% eelarve mahust. 2005. aastal oli vastav näitaja 13,5 %.

Siiani on enamik investeringuid teostatud reservfondi arvelt ja vallas ei ole hetkel laenukoormust.

Elanike hinnang. Valla elanikud on Lavassaare vallamajas pakutavate teenuste ja teenindamisega üldiselt rahul. Oktoobris 2006 läbiviidud küsitluse tulemuste põhjal andsid vastanud vallamajas pakutavate teenuste keskmiseks hindeks 3,95 (viiepallisüsteemis). Valla üldist haldussuutlikkust ja demokraatia taset hinnati keskmise hindega 2,71, sh valla juhtimist keskmise hindega 3,14 ja kodanike osalemise võimalusi valla juhtimises keskmise hindega 2,28

VÄLJAKUTSED JA VALIKUD

- Kohaliku omavalitsuse demokraatia arengu hindamisel on probleemina esile tõstetud, et elanikkond, ettevõtjad ja kolmas sektor osalevad vähe kohaliku elu küsimuste lahendamisel. Uuringu tulemusel vaid 22% valla elanikest osaleb vallavalitsuse poolt korraldatud üritustel ja 7% selle poolt läbi viidud avalikel aruteludel. Samas on elanikud rahulolematud nende vähese kaasatuse üle valla arengu kavandamisesse. (Lavassaare valla küsitlus 2006 ja avalikel üritustel osalemise analüüs). See seab valla kohaliku omavalitsuse ette väljakutse tugevale esindusdemokraatiale väärilise osalusdemokraatia väljaarendamiseks. Valla kui terviku huvide tasakaalustamiseks võiks suureks toeks olla nn külaliikumine, mida seni Lavassaares ei ole. See tooks kohaliku omavalitsuse inimestele lähemale, kuid suurendaks ühtlasi ka elanike kohustusi ja vastutust kohalikus omavalitsuses.
- Kohaliku omavalitsuse haldustegevuses on peamiseks väljakutseks piiratud eelarveressursside tingimustes vajalikul tasemel täita oma seadusjärgseid kohustusi - korraldada hariduselu, sotsiaalabi ja -teenuseid, vanurite hoolekannet, noorsootööd, elamu- ja kommunaalmajandust, veevarustust ja kanalisatsiooni, heakorda, jäätmehooldust, territoriaalplaneerimist, ning valla teede ja tänavate korrashoidu.
- Kohalikul omavalitsusel on võimalused kasutada paindlikku finantspoliitikat, mis seisneb ülesannete otstarbekas delegeerimises ja finantsressursside mitmekanalises katmises koostöös era- ja tulu mittetaotleva sektoriga. Vallavalitsus võib üksikud kohaliku omavalitsuse funktsioonid lepingu alusel üle anda ka kohaliku omavalitsuse struktuuri mittekuuluvatele isikutele, jäädes ise kontrollijaks ja vastutajaks.
- Kuidas toime tulla kohaliku omavalitsuse haldamisega eelarvesse laekuvate tuludega?

2.5. Kohaliku omavalitsuse haldusala valdkonnad

2.5.1. Maakasutus, ehitustegevus ja territoriaalne planeerimine

Maakasutuse, ehitustegevuse ja territoriaalse planeerimisega vallavolikogu tasemel tegeleb Lavassaare vallas arengu- ja eelarvekomisjon. Vallavalitsuse tegeleb valdkonnaga vallavanem Maareformi seadusest tulenevad toimingud on peale maa munitsipaliseerimise lõpetatud.

Seisuga 01.01.2006.a. on valla pindalast 799,9 ha maakatastris registreeritud 500,04 ha

Sellest: omanikele tagastatud	204,5 ha
ostueesõigusega erastatud	64,47 ha
enampakkumisega	0,4 ha
munitsipaliseeritud	6,2 ha
riigiomandisse vormistatud	224,47 ha
Omanikele tagastatud maa kõlvikuline jaotus:	
haritav maa	5,54 ha
looduslik rohumaa	29,6 ha
metsamaa	121,02 ha
õue ja hoonetealune	1,06 ha
muu maa	47,28 ha
Ostueesõigusega erastatud maa sihtotstarvete järgi:	
maatulundusmaa (koosneb viiest kuni 4 ha kinnistust)	13,53 ha
tootmismaa (turbatööstuse hoonete maa)	29,24 ha
transpordimaa (turbatööstuse raudteemaa)	1,09 ha
veekogudemaa (turbatööstuse eelvoolu peakraav)	4,36 ha
elamumaa (alla 2 ha pindalaga kinnistud)	13,38 ha
korterelamute krundid	2,87 ha
Enampakkumisega erastatud maa jaotus:	
elamumaa (4 katastriüksust)	0,4 ha
Munitsipaliseeritud maa sihtotstarvete järgi:	
Sotsiaalmaa (lasteaed-alkool, muuseum, vana saun, rahvamaja, perearst, pumbamaja)	3,7 ha
Elamumaa (Võidu 2, Ülejõe 4, majanduskuurid Võidu 10,15,17)	1,30 ha
Üldmaa (veekogu tamm)	0,15 ha
Tootmismaa (heitveepuhasti maa)	0,8 ha
Transpordimaa (Ülejõe tänav)	0,25 ha
Riigimaa jaotus	207,5 ha
Riigimetsamaa	
metsamaa	80,6 ha
haritav maa	0,9 ha,
looduslik rohumaa	2,1 ha,
muu maa	123,9 ha
Mäetööstuse maa (kruusakarjäär Pärnu TV kasutuses)	9,08 ha
Transpordimaa	
Riigimaanteede maa valla territooriumil	7,7 ha
Tootmismaa	
Elektrialajaamade maa	0,19 ha

Seisuga 01.01.2006.a. on jätkuvalt riigi omandis oleva reformimata maa pindala 299,86 ha. Maa-amet on esitanud avalduse vaba metsamaa 218,93 ha ja vaba elamumaa 15,96 riigi omandisse maareservi arvamiseks. Vallapoolsed toimingud on tehtud, kuid vaba metsamaa osas maa-amet ei ole katastritoimikute koostamisega alustanudki.

Uues keskasulas ja vähesel määral vanas asulas ning Pärnu mnt piirkonnas on vabu maatükke, mille nimekirju ei ole esitatud veel 64,97 ha. Nimetatud maa hulka kuuluvad ka valla teed, kompaktse keskasula pargid, staadion, rajatud haljasalad, aiandusühistu maa, perspektiivne pereelamute maa.

Tagastatud maade kõlvikulisest jaotusest nähtub, et haritava maa osatähtsus on väga väike 2,7 %. Põhiliselt on tegemist metsamaa 59,3 % ja muu maaga 22,9 % (võsastik, veealune, teed, kraavid). Tagastatud maal omanikel ei ole eeldusi arendada põllumajandust. Vähesel määral annab sissetulekut puidu ülestöötamine müügiks või omatarbeks. Mäe tänava maastiku omapära ja sellele järgnev rabamaastik ning jahialad võivad huvi pakkuda taluturismi arendamiseks.

Kohapealsete töökohtade olemasolu, soodne bussühendus Pärnu linnaga ja arvestades elanike sissetulekute kasvu, loodame elukvaliteedi parandamise eesmärgil arenevat pereelamute ehitust. Ehitamist soodustab ka põhiliste tehnovõrkude (vesi kanalisatsioon, elekter, hea ühendustee) olemasolu ja maa madalam turuhind võrreldes linnalähedaste kruntidega.

Elamuehituse võimalused valla piires on suhteliselt kesised, kuigi huvi oleks. Samas on riigimaa kasutuselevõtmine aeganõudev protsess, piduriks on olnud ebapiisav või keeruline seadusandlus. Jätkuvalt riigi omandis olevat sobivat maad pereelamute ehituseks on kompaktses keskasulas Rahu tänava kruusakarjääri poolisel alal 6 krunti, Rahu tn 8 kõrval 2 krunti, Mäe tänava lõpus (endine Taksaua) üks suurem krunt ja Pärnu maantee piirkonnas 11 krunti.

Kinnisvara arendustegevus naabervaldades on näidanud ja ergutanud, et ka Lavassaares on huvi elamute ehitamiseks.

2006. aastal on Lavassaare vallas vormistatud 31 ehitistega seotud dokumenti. Dokumentide arv liigiti on toodud tabelis nr 2

	Arv
Taotlused	13
Ehitusload ehitise püstitamiseks	4
Ehitusluba ehitise rekonstrueerimiseks	3
Ehitusluba ehitise täielikuks lammutamiseks	2
Nõusolek väikeehitise püstitamiseks	1
Kasutusload ehitise püstitamisel	3
Ehitiste ja projektide kooskõlastused	5

Tabel nr 2 Ehitistega seotud dokumentide väljastamine 2006. aastal

Valla maakasutust ja ehitustegevust reguleerivad

- Lavassaare valla ehitismäärus (kehtestatud 22.03.2005)
- 1993. aastal koostaud Lavassaare alevi tsoneerimisprojekt, mis kehtib kuni üldplaneeringu vastuvõtmiseni (volikogu otsus 09.05.2003)

Kehtestatud detailplaneeringuid Lavassaare vallas hetkel ei ole.

VÄLJAKUTSED JA VALIKUD

- Elamuehituse soodustamine
- Algatada jätkuvalt riigi omandis olevate maade müüki enampakkumisel
- Üldplaneeringu kehtestamine hiljemalt 01.06.2007
- Munitsipaliseerida valla teenindamiseks vajalikud maad
- AS Tootsi Turvas kasutuses oleva kruusakarjääri ohtlike nõlvade korrastamine, karjääripõhja tasandamine

2.5.2. Tehniline infrastruktuur

Teedevõrgustik

Lavassaare valda läbib Audru – Lavassaare - Vahenurme maantee, mis on riigitee. Valdavalt on vallas asuvad teed korras. Korrastamist vajaksid enam asulasisesed tänavad ja kõnniteed.

Bussiliiklus Pärnuga on väga hea. Puuduvad bussiootepaviljonid nii asulas sees kui ka Raudtee peatuses.

Lavassaare valda läbivad Audru-Lavassaare-Vahenurme asfaltkattega riigimaantee nr 19103, mille pikkus Audru poolt vaala piirist kuni Pärna ja Karja tänava ristmikuni on 1736m ja Pärna tänava lõpust kuni Halinga valla piirini 1938 m. Ridalepa-Lavassaare kõrvalmaantee nr 19119 kulgeb Lavassaare valla piirides 1785 m ja Lavassaare tee 19111 Raudtee bussipeatusest vanasse asulasse pikkusega 1785m. Need maanteed kuuluvad riigile. Lavassaare valla teede ja tänavate pikkused, teekatete liigid ja remondivajadused on toodud tabelis nr 3

Vallateed	Pikkus (m)	Asfalt- kattega (m)	Kruusa kattega (m)	Vajab asfalti (m ²)	Vajab pindamist (m ²)	Vajab kruusa (m ²)
Uue ja vana asula vaheline tee	876		876			4380
Tänavad						
Pärna tänav	683	498	185		2126	
Karja tänav	569	379	190	485	1586	
Võidu tänav	484	484		990	2229	
Mäe tänav	1239	936	303		4399	
Mehaanika tänav	434	434			2387	
Raba tänav	125	125			975	
Rahu tänav	155		155		465	
Vee tänav	693	56	637		250	
Ülejõe tänav	224		224			1008
Aiandi tänav	226		226			
Aiandi I tänav	59		59			
Jalgteed	1630	1630				
Erateed						
Biolan-Baltic OÜ sissesõit	0,4	0,4				

Tabel 3. Lavassaare valla teed ja tänavad

Eesmärgiks on hoida valla teed igati sõidukorras. Suhteliselt halvas seisus on mõned Lavassaare alevikusisestest asfaltteedest, mis vajavad pindamist või uue 5 cm asfaltkihiga katmist. Samuti on vaja katta tolmuvaaba kattega Rahu tänav ja Ülejõe tänav.

Lähiaastate teiseks eesmärgiks on parklate, bussipeatuste korrashoid ja Raudtee peatuse bussipaviljoni rajamine.

Vallale kuuluvate teede alune maade munitsipaliseerimise toimingud lõpetati 2009 maikuus.

VÄLJAKUTSED JA VALIKUD

- Alevisiseste teede tolmuvara kattega katmine.
- Teede pindamine ja asfaltimine
- Bussiootepaviljon Raudtee peatusesse

2.5.3. Elektrivarustus ja side

Elektrivarustus on rahuldav. 2005. aasta suvel anti kõik Lavassaare valla territooriumil asuvad alajaamad Eesti Energia AS-ile üle. Probleeme valmistavad sagedase elektrikatkestused, mis on tingitud AS Tootsi Turbale kuuluvatest elektriliinidest, mis jäävad töökoja alajaama piiridesse.

Telefoniside on võimaldatud kõikidele soovijatele (püsikaabli puudumisel raadiotelefoni võimalus). Mobiilside on kaua aega olnud puudulik Lavassaare kandis. Kõige parem levi on EMT-l. Hiljuti paigaldati lähedusse Tele 2 tugijaam ja seejärel paranes levi ka selle operaatori võrgus. Kõige kehvem levi on Elisa klientidel.

Interneti kasutamise võimalus (tasuta) kogu valla territooriumil puudub. Olemasolev „Külatee 2“ raames rajatud ja praegune internetiga varustatus nii äri- kui ka koduklientidel on puudulik.

Projekti “Külatee 3” raames võimaldatakse WiMax tehnoloogial põhinev andmesidevõrk (sh Interneti ärilahendus) kogu vallas (2006-2007. a). WiMax tehnoloogi võimaldab kasutada lisateenuseid nagu interneti telefon (IP-telefon) ja digiteleviseioon.

Eltel Network AS paigaldas käesoleva aasta juunis Lavassaare raadiolingi ja käesolev aasta lõpuks on võimalik kõigil soovijail liituda Elioni erinevate kodu ja äripakkedidega.

2.5.4. Kommunaalmajandus

Elamumajandus

Lavassaare vallas on kokku 55 elamut. Kortermaju on kokku 16 (elatakse käesoleval ajal 16-es), milles on kokku 251 korterit. Kortermajad ja eramud on ehitatud põhiliselt NLiidu ajal, hajapiirkondades on talumaja tüüpi elamud ehitatud enne 1945. aastat:

Korterelamute ehitusaastad.

1919–1945 ehitati 1 uus elamu,

1946–1960 ehitati 6 uut elamut,

1961–1970 ehitati 4 uut elamut,

1971–1980 ehitati 2 uut elamut,

1981–1990 ehitati 2 uut elamut,

1991–1995 ehitati 1 uus elamu,

Asukoht	Majapidamised	arv
Kompaktne keskasula	korterelamud	14
	kortereid	233
	pereelamud	10
Mäe tänava hajaasustusega ala	pereelamud	16 + 3 ehitised valmimisjärgus
Lavassaare vana asula	korterelamud	2 (kortereid 11)
	pereelamud	2
Pärnu mnt hajaasustusega alal	pereelamud	11 + 1 ehitised valmimisjärgus
KOKKU		55 + 4

Tabel 4. Hoonete jagunemine elamu liigi alusel (Ehitisregister)

Vallale kuulub erinevates korruselamutes 45 munitsipaalkorterit, lisaks Võidu 2 asuvad 9 ühiselamukorterit, mis on renditud Tootsi Turvas AS-ile, 5 munitsipaalkorterit, millele lisanduvad Lavassaare valla päevakeskus, vanad sotsiaaltöötaja tööruumid, OÜ Lavassaare Kommunaal kontor, kaupluseruumid ja raamatukogu. Ülejõe 4 asub sotsiaalmaja 7 korteriga, millest elamiskõlblikud on 5.

45 munitsipaalkorterist on sotsiaalkortereid 6, mis on välja üüritud 1 aastaste ja ülejäänud (39) tähtajatu üürilepingu alusel. Eesmärk on kõigi elamute korrashoid. Arvestades elamute vanust (enamik üle 40 aasta) ja olukorda tuleb lähiaastatel vahetada osade munitsipaalkorterite aknad, samuti on halvas seisus kõikide majade vee-, kanalisatsiooni- ja kütetorud ning elektrisüsteemid. Lähiaastate eesmärk on vallale kuuluva elamufondi olukorra parandamine. Säilitada piisav kogus üürikortereid, valla ülesannete täitmiseks mittevajalikud eluruumid müüa. Elamufondi müügist saadav tulu kasutada elamute renoveerimise toetuseks munitsipaalkorteritele langevas osas.

Võidu 2 asuvad endised sotsiaaltöötaja tööruumid on praeguseks ajaks kasutamata. Ettepanek sisustada nõupidamiste ruum esimesse tuppa ning vallavolikogu esimehe töökoht ja teise arhiiv.

Ühisveevärk- ja kanalisatsioon

Veemajanduse arengut suunatakse vallas "Lavassaare valla ühisveevärgi ja –kanalisatsiooni arengukava alusel (*AS Schottli Keskkonnateenistus 2008*).

Lavassaare uues asulas on ühisveevärgi- ja kanalisatsioonivõrku ühendatud 25 hoonet, millele lisanduvad AS Tootsi Turvas tööstusterritooriumil asuvad tööstushooned (9 veevõtupunkti). *Külmaveetrasse on 2000 jm, mis renoveeriti 2007 aastal täies mahus ja renoveerimata kanalisatsiooni on 1900 jm. Ühisveevärki varustab veega 1 puurkaev, mis on rajatud 1988 aastal (kaevu nr 6182). Probleeme on veevarustuse- ja kanalisatsioonisüsteemidega, mis on amortiseerunud või ei vasta tänapäeva nõuetele. Mäe tänava ühepereelamute salvkaevud kipuvad põuastel perioodidel kuivama ja seetõttu on elanikel paremaks veega varustamiseks võimalus olnud 2007-2008 aastal taodelda puurkaevude ehituseks või vanade kaevude remondiks valla eelarvest kuni 15 000 krooni. SA KIK-I abiga valmis 2008 aastal keskkonna ja tervisekaitse nõuetele vastav joogiveepumpla, kuhu paigaldati ka automaatne generaator, mis varustab veepumplat elektriga sagedaste elektrikatkestuste ajal. Renoveeritud on Lavassaare uue asula biopuhastisse suubuvat pea kanalisatsioonitorustikku 365m. Täielikult amortiseerunud on vana asula reoveepuhasti ja vee- ning kanalisatsioonisüsteem kogupikkusega 300jm.*

Kokku on Lavassaare asulas 8 puurkaevu, neist 5 uues (Biolan-Baltic OÜ territooriumil 1, AS Tootsi Turvas territooriumil 1, munitsipaalkinnistul Vee tn 1 3 puurkaevu ja Võidu tn jätkuvalt riigiomandis oleval maa-alal käsipumbaga) ja 2 (Ülejõe 1 ja Ülejõe 4 munitsipaalkinnistutel) vanas asulas. Kasutusel on 5 puurkaevu.

Kanalisatsioonisüsteemid on amortiseerunud või ei vasta tänapäeva nõuetele.

2008 rekonstrueeriti Lavassaare alevi reoveepuhasti.

Seisuga 01.09.2009 on Lavassaares vaja renoveerida kanalisatsioonitorustikku ca 1400 jm ja ehitada uut ca 400 jm ning renoveerimist vajavad tuletõrjeveemahutid.

Kaugküte

Lavassaare alevikus on 2005.a. renoveeritud eelisoleeritud torudest kahetorusüsteemne keskküttetrass, millesse on hetkel lülitatud 24 elamut, lasteaed-alkkool, perearsti hoone ja turbatööstuse kontorihoone. Kõikidesse elamutesse on paigaldatud soojussõlmed. *Soojusenergiaga varustab kogu asulat AS Tootsi Turvas 2008 aasta algul valminud täisautomaatse konteinerkatlamajaga.*

Valla kaugküttesüsteemide haldamisega tegeleb OÜ Lavassaare Kommunaal.

VÄLJAKUTSED JA VALIKUD

- Ühisveevärgi ja –kanalisatsiooni valdkonnas on eesmärk tasakaalustatud areng kogu valla territooriumil. See tähendab vahendite jaotamist lähtudes probleemide raskusest. Eesmärgi täitmiseks on vajalik ühisveevärgi objektide täielik renoveerimine Lavassaare uues ja vanas asulas.
- Tuletõrjeverustuseks veehoidlate renoveerimine.
- Munitsipaalhoonete ja –eluruumide olukorra kaasajastamine
- Tihedalt asustatud piirkonnas tuleb igal juhul eelistada kaugkütet lokaalküttele, mis tagab tunduvalt väiksema keskkonnasaate.
- Valla energiasäästuprogrammi väljatöötamine, projektide kaasrahastamine.
- Vallaelanike teavitamine ja koolitamine
- Hoonetesiseste küttesüsteemide ja –torustike renoveerimisel ja tasakaalustamisel elanike varustatus soojusenergiaga paraneb.

2.5.5. Keskkonnakaitse

Veekaitse

Lavassaare vald asub Audru jõgikonnas

Ohtu pinna- ja põhjaveele kujutavad praeguse Tootsi Turba AS territooriumil asuvad KEK-i bituumenitehase maa-alused ja -pealsed kütuse- ja õlimahutid. Probleem on biotiikides tekkiva orgaanilise sette ladestamisega.

Erametsade majandamine

Erametsade pindala Lavassaare vallas on kokku 121 ha.

Riigimetsa majandamine

Lavassaare valla maast on 80,6 ha riigimets, mida majandab Riigimetsa Majandamise Keskuse Audru metskond.

Jäätmekäitlus

Alates 2002. aastast on suletud Lavassaare valla territooriumil paiknev prügila ja Lavassaare vallas toimub korraldatud olmejäätmete vedu. Olmejäätmeid kogub ja veab OÜ Paikre Prügilasse AS Ragn Sells (jäätmeluba nr JARM-007).

2005. a koguti Lavassaare vallas elanikelt olmejäätmeid 771 tonni, mis arvestades valla territooriumil elavate inimeste arvu, moodustab ühe inimese kohta 1285 kg olmejäätmeid aastas. Võrdluseks: AS Maves poolt koostatud ning Riigikogu 04.12.2002. a otsusega heaks kiidetud üleriigilise Jäätmekava kohaselt tekkis 2000. a Eestis ühe elaniku kohta keskmiselt 378 kg olmejäätmeid aastas.

Arvestades Lavassaare vallas elava inimese aastaseks keskmiseks olmejäätmete tekkekoguseks 1100 kg, võib järeldada, et Lavassaare vallas on korraldatud olmejäätmeveoga hõlmatud ca 95% elanikkonnast.

Septembris 2006 läbiviidud korraldatud olmejäätmete veo kohta Lavassaare vallas Mäe ja Pärnu mnt ja Ülejõe tn elanike hulgas küsitlusest selgus, et nendes piirkondades elavatel elanikel “ametlikult” tekkiv olmejäätmete väga väike või puuduv kogus viitab nn isetegevusliku jäätmekäitluse suurele ulatusele või tuuakse see asula prügikonteineritesse. Küsitluse lõppedes olid korraldatud jäätmeveoga nõus koheselt liituma 3 majapidamist ja olid eelnevalt liitunud 3 majapidamist. (Kokku saadeti välja 30 ankeeti)

Ohtlike jäätmete, vanarehvide, elektroonikakaupade ja suuregabariidiliste jäätmete kogumiseks teeb Lavassaare Vallavalitsus koostööd OÜ Paikrega. Ohtlike ja suuremõõtmeliste jäätmete kogumiseks on Lavassaare vallas olemas 2 majanduskuuri.

Parendamaks ja arendamaks jäätmekäitlust Lavassaare vallas, tehakse koostööd Audru, Koonga, Tõstamaa ja Varbla vallaga, et jäätmekäitlusalaste küsimustega ühiselt tegutseda. Koos koostati ühine jäätmekava, jäätmehoolduseeskirjad ja korraldatud jäätmeveo konkursside korraldamiseks vajalikud normdokumendid.

Pakendijäätmete kogumiseks teeb Lavassaare vald koostööd AS-iga Vaania (jäätmeluba nr JARM-005). Pakendikonteinerid on paigaldatud 2 kohta Lavassaare uues asulas.

Eraldi kogutakse paberit ja kartongi 2 konteinerisse ja vedajaks on AS Cleanaway.

VÄLJAKUTSED JA VALIKUD

- Tarbimisühiskonnas ohjeldamatult tekkivad jäätmed on üks globaalprobleemidest ning tänaseks ka väga teravaks probleemiks Eestis.
- Nii tervikuna Eestis kui ka Lavassaare vallas olmejäätmete teke kasvab, eelkõige pakendijäätmete arvelt. Olmejäätmete eritekke vähenemist ei ole ette näha, jäätmete tekke kasvu ei ole suudetud piirata ka teistes riikides.
- Lähiaastatel korrastada prügimajandus, et elanikud ei tegeleks isetegevusliku jäätmekäitlusega (prügi aianurka või metsa alla).
- Elanike keskkonnateadlikkuse tõstmine.

2.5.6. Haridus ja noorsootöö

Seisuga 10.09.2006 Lavassaare valla 86-st kooliealisest lapsest, kes käivad põhikoolides või gümnaasiumides õpib 26,7% (23 last) Lavassaare Lasteaed-alkkoolis ja 73,3% (63) väljaspool valda. Vallavalitsuse andmetel käiakse peamiselt Audru vallas 37 õpilast sh 36 õpilast Jõõpre Põhikoolis, Pärnu linnas 26 õpilast.

Lavassaare Lasteaed-alkkoolis õpib teistest valdadest kokku 2 last, mis on 0,5 % Lavassaare valla koolis õppivatest lastest. Prognoositav õpilaste arv Lavassaare Lasteaed-alkkoolis 2006-2011 on ära toodud tabelis nr 5

	I klass	II klass	III klass	IV klass	KOKKU
2006/2007	6	9	5	5	25
2007/2008	8	6	9	5	28
2008/2009	4	8	6	9	27
2010/2011	8	4	8	6	26
2011/2012	4	8	4	8	24

Tabel 35 Prognoositav õpilaste arv Lavassaare Lasteaed-alkkoolis 2006-2011

Lavassaare vallas asub ainsa haridusasutusena lasteaed-alkkool. Kuigi Pärnumaa arengukavas “Pärnumaa üldhariduskoolide võrk ja selle seos kutseharidussüsteemiga” ei ole Lavassaare Lasteaed-alkkooli jätkusuutlik on siiski valla prioriteediks hoida lasteaed-alkkooli käigus ning kvaliteetset haridust pakkudes sisendada kohalikele noortele peredele usku valla tulevikku ning kindlustunnet end kohapeal sisse seada. Haridusasutus peab tagama valla laste esmavajaduste rahuldamise nt soe ja vitamiinirikas toit, tervisekontroll, kaitsesüstimid, turvaline õpikeskkond ning kuuluvustunne kohalikku kogukonda. Väike kaasaegne kool elukoha lähedal on lastele turvaline

Asutuse eesmärk on olla inimesi väärtustav töökoht haritud spetsialistidele, kes maksumaksjana aitavad finantseerida kohaliku elu püsimist. Hoidmaks kõrgel ja tõstmaks ainsas valla lasteasutuses pakutava hariduse ja huvihariduse kvaliteeti, tuleb motiveerida sellel alal töötavaid inimesi (vastuvõtt vallavalitsuses õpetajate päeval või esimesel koolipäeval, tänukirjad/meened/valla aasta õpetaja/töötaja tiitli väljaandmine jne).

Kool peab olema võimaluste piires avatud külarahvale, et pakkuda hubast keskkonda erinevate kursuste läbiviimiseks, huviringideks, üritusteks. Senisest enam peame suurendama koostööd ühiste ettevõtmiste näol nii rahvamaja, raamatukogu kui ka valla elanikega. Jätkata tuleks ka parimate laste tänapäevi (kõikides koolides õppivatele tublimatele valla lastele), noorte emade ja nende laste meelespidamist emadepäeva paiku.

Valla eesmärk on viia haridusasutuse õpikeskkond vastavusse kaasaja nõuetele ning täiustada õppimist motiveerivat keskkonda (internet, huviharidus)

Arendatakse tihedat koostööd Jõõpre Põhikooliga. Osaledes erinevatel ühistel üritustel, võistlustel ja olümpiaadidel anname võimaluse lastel võistelda ja teada saada oma võimeid maakonna ja vabariigi piires.

Lasteaed-alkkool hoone on põhiliselt valla omavahenditega renoveeritud, iga-aastane remondivajadus on ca 10 000 krooni.

Soodustada tuleb noorte perede elama asumist Lavassaare valda, sest laste arvust oleneb ka Lavassaare kooli tulevik. Üheks selliseks abinõuks on tasuta lasteaiateenuse kehtestamine.

KOOL

Soovime, et Lavassaare Lasteaed-alkkool oleks õpilasekeskne haridusasutus, kus arendatakse isiksust, kes oskab õppida, loovalt mõelda ja tegutseda. Õpilased omandavad algtõed sellest, kuidas koos teistega elada, iseseisvalt otsuseid teha ja nende eest vastutada. Koolis luuakse kaasaegne ja turvaline elukeskkond, milles märgatakse isiksuse individuaalset arengut, arvestades sellega ja tunnustatakse õpilasi.

Oluliselt väärtustatakse positiivset eluhoiakut ja eetilist, traditsioone ja pidevat õppimist, juhendamist, juhtimist ja toetamist kaudu, koostöös kodu ja perekonnaga.

Väikesele õpilaste arvule vaatamata on algkooli säilimine vallale väga oluline.

Hoidmaks kõrgel ja tõstmaks ainsas valla lasteasutuses pakutava hariduse ja huvihariduse kvaliteeti, tuleb motiveerida sellel alal töötavaid inimesi (vastuvõtt vallavalitsuses õpetajate päeval või esimesel koolipäeval, tänukirjad/meened/valla aasta õpetaja/töötaja tiitli väljaandmine jne).

Jätkata tuleks ka parimate laste tänapäevi (kõikides koolides õppivatele tublimatele valla lastele), noorte emade ja nende laste meelespidamist emadepäeva paiku.

LASTEAED

Lasteaed võimaldab valla koolieast noorematele lastele hoidu ja annab alusharidust. Koostöös kooli ja koduga on vaja kindlustada kõigi valla laste ettevalmistus kooliks. Võimalikult palju tuleb kasutada lasteasutuses erinevaid lastehoiu vorme ning mitmekesistada õppe-kasvatustööd erinevate alternatiivpedagoogika põhimõtetega.

Lapsed on jaotatud kahte liitühmaku. Lasteaiakohti on kahes rühmas kokku 36. Lasteaia oluliseks väärtuseks on järjepidevus, kuna kohalikel lastel on võimalik õppida oma kooli, mis neile juba tuttav. Lasteaia hoone siseruumid on suures osas omavahendite abil remonditud. Vajalik on tagada lastele kaasaja nõuetele vastav kasvu- ja õpikeskkond. Vananenud laste mänguväljak õues tahab uuendada. Mänguväljakule tuleb hankida ohutud ja kaasaegsed mänguatraktsioonid. Selleks kasutada valla omavahendeid ning kirjutatakse projekte.

Lasteaed-alkkooli personal.

Lastega tegelevad pika pedagoogilise staaži ja eriharidusega õpetajad, kes osalevad täiendkoolitustel riigi poolt eraldatud vahendite piires ja vajadusel lisatakse alati koolitusteks lisavahendeid KOV eelarvest. (2006. a koolituseks 23 000 sellest riigi eraldisi 13 000 krooni).

Pedagoogid on läbinud 160-tunnilised kursused. Täidetud on logopeedi ametikoht, lisaks õpetegevusele toimuvad lisatunnid rütmikas nii poistele kui ka tüdrukutele.

NOORSOOTÖÖ

Lavassaare vallas ei tegutsenud ühtegi noortekeskust. Praeguseks on noortekeskuste algatus tulnud noorte endi poolt. Esmalt otsime koheselt ajutiseks kasutamiseks ruumid, kuhu algatada koos vallavalitsuse ja noorte aktiiviga Lavassaare Avatud Noortekeskus. Vaja on ka noortekeskuse juhendajat või inimest, kes hakkaks noortekeskust koordineerima ja projekte kirjutama ning juhtima.

Noortekeskuste sihtgrupiks on kõik noored, vaatamata nende haridusele, soole ja majanduslikule seisusele, vanuses 7–26 eluaastat. Noortekeskuste eesmärk on saada tugevaks ja mitmekülgseid tegevusi pakkuvaks noorte vabaajakeskuseks.

Noortekeskusesse on vaja (palgaline) noort juhendaja. Noort juhendaja ametikoha põhieesmärk noorsootöö seadusest tulenevalt on juhendada noorte tegevusi, teostada järelevalvet ja tagada keskuse noortele vaba aja veetmise keskkond.

Üldhinnang valdkonnale

Lavassaare valla hariduse ja noorsootöö valdkonna tugevusteks võib pidada suhteliselt hästi

toimivat lasteaed-alkkooli ja kvalifitseeritud kaadrit. Vallas on tahe panna alus noorsootöö võrgustikule. Haridusasutus asub turvalises ja lapsesõbralikus keskkonnas.

Suurimateks puudusteks praeguses situatsioonis on noortekeskuse puudumine, amortiseerunud mänguväljakud,

Oktoobris läbiviidud küsitluse tulemusena sai hariduse ja noorsootöö valdkond suhteliselt madala hinnangu: keskmine hinne 2,62 viiepallisüsteemis. Haridusasutuse olukorda ja seal antava hariduse taset hinnati keskmise hindega 3,8 ning noorsootöö olukorda hindega 1,44

VÄLJAKUTSED JA VALIKUD

- Praegused võimalused ja vajadused loovad soodsa pinnase selleks, et Lavassaare Rahvamaja ruumide baasil arendada välja Lavassaare Avatud Noortekeskus, kus koosviibimiseks ja ürituste korraldamisele lisaks saadakse ka mitmesugust huvialakoolitust.
- Lavassaare valla ja kohalike elanike huvides on vaja säilitada lasteaed-alkkool ning seda edasi arendada.
- Lapse isiksuse arengu toetamine ning tagamine mängu- ja õpikeskkonna kaasajastamise teel; tagada turvatunne ja eduelamus ning toetada lapse loomulikku huvi hankida teadmisi ja saada kogemusi ümbritseva elu, looduse ja ümbritseva kohta.
- Traditsioonide väljakujundamine ja hoidmine
- Lasteaed-alkkooli õueala uuendamine
- Tasuta lasteaiateenuse osutamine

2.5.7 Vaba aeg, kultuur, sport, turism

Kultuur

LAVASSAARE RAHVAMAJA.

Lavassaare rahvamaja hoone ehitati 1955. aastal. Rahvamajana on hoone kasutuses 1979. Aastast alates. Majas asub I korrusel saal, tegelaste ruum, dušši- ja tualettruum, 2 tualettruumi küllastajatele, fuajee ja kilbiruum. Keldrikorrusel asuvad kaminaruum, tualettruum ja köögiplakk. Maja II korrusel asuvad jõusaal, kinonäitamise ruumid (2 tk kasutamata) ja abiruum (kasutatakse laoruumina). Majas on viimati põhjalikult renoveeritud renoveeritud 1998-1999, mil vahetati saali ülemised aknad, tehti sanitaarremont. 2003 rajati jõusaal koos varustusega, 2005 vahetati välisuks.

Välja vajaks vahetamist ülejäänud hoone aknad, täielikult uuendada elektrisüsteemid ja välja ehitada ventilatsioon. Samuti vajavad osalist remonti kõik tualettruumid ja kaminaruumi kõrvalasuv köögiplakk.

Maja vajab ka üldist sanitaarremonti peale oluliste süsteemide renoveerimist. Hoonele on vaja teha energიაaudit.

Rahvamaja tegevusaladeks on taidlus- ja huvialaringide töö, elanike vaba aja sisustamise ja kultuuriürituste korraldamine.

Majas tegutseb eakate klubi „Lehviv Sukapael“, eakate lauluansambel „Hõbedane Trio“, naiste rahvatantsurühm „Kanarbik“, bridžiklubi. Õhtuti saavad elanikud kasutada saali palli- ja spordimängude harrastamiseks. Ruumid kasutavad ka kohalikud ansamblimehed repertuaari harjutamiseks.

Keskmine külastatavus Lavassaare Rahvamajas toimuvatel erinevatel üritustel on ca 25-70 inimest. Traditsioonilistest üritustest toimuvad majas valla jaanituli, valla uusaastapidu, astekaitsepäeva ja eakate päeva tähistamine, lastele viktoriin „Kommijaht“, täiskasvanutele mälumäng „Kes keda?“.

On alustatud noortekeskuse ruumide loomisega Rahvamajja.

Vajalik on iga-aastaselt koostada Lavassaare kultuurikalender.

RAAMATUKOGU

Lavassaare raamatukogu fond on 8000 eksemplari raamatuid, 15 eksemplari ajakirju ja 6 eksemplari ajalehti. Raamatukogu on oluliseks infoleviku kohaks vallas. Kõik Lavassaare vallavolikogu ja vallavalitsuse õigusaktid on raamatukogus välja pandud elanikele tutvumiseks. Raamatukogus asub valla ainule AIP, kus on 2 arvutit. Lähiaastatel on vaja AIP- vaja uuendada uute arvutite- ja lisatöökohtadega, samuti varustada WiFi-ga. Oluline on, et raamatukogus oleks pidevalt võimalik tutvuda uue ajakirjandusega, leida vajalikku teadusinfot ja laenutada populaarsemaid trükiseid nii eesti kui ka vene keeles

SPORT

Lavassaare valla spordielul puudub koordinaator, seetõttu puudub regulaarne sporditegevus. Tingimused sportimiseks on loodud, kuid maksimaalselt kasutamata. Samuti on vaja spordirajatisi renoveerida ja uuendada. Puudust tuntakse riietusruumist ja varjualusest staadionil. Vallas puuduvad arvestatavad terviserajad, jalgrattateed.

Lavassaare alevis on spordistaadion. Staadionil on jalgpallivärvad ja koht võrkpalli mängimiseks, puuduvad jooksurajad ja kaugushüppe kast. Elanike soovil võiks staadionil olla vabaõhulava koos riietusruumide, pesemisvõimaluse ja WC-ga. Samuti võiks staadionile viia asfalteeritud kõnnitee, mida saab kasutada rulatamiseks ja rulluiskeudega sõitmiseks, mille lõpus võiks asetseda ramp.

Lasteaed-alkkooli kõrval asetseb asfalteeritud plats statsionaarse korvpallikorviga. Kavas on rajada platsile liikluslinnak ja plats ümbritseda aiaga. Lisaks paigaldada teine korvpallialus ja ära võtta võrkpalli postid, kuna need takistavad üle platsi korvpalli mängimast. Sobiva talve korral võimalus teha liuväli.

TURISM

Lavassaare valla territooriumil on 2 muinsuskaitse- ja kultuuriobjekti/mälestist, millede märgistused vajavad uuendamist.

Vallas tegutsev Eesti Muuseumraudtee omab ruume vallale kuuluvas kolmekordses tugevalt lagunevas hoones. Koostöö muuseumi ja valla vahel on minimaalne. Lavassaare vana asula vajab enam tähelepanu just seetõttu, et turistid külastavad muuseum-raudteed ja on seetõttu Lavassaare visiitkaardiks.

Vastloodud turbamuuseum on veel käivitamisfaasis.

Turismiarendus on vallas puudulik, kuigi Pärnu lähedus ja looduslikud tingimused (sood, rabad, loometsad jne.) võimaldaksid paljudele lississetulekut turismiteenuste pakkumisel. Järjest suurenev loodusturismi huvi vajab suunamist vastavate puhkealade või õpperadade planeerimisse (teemaplaneeringud) ja väljaehitamisse.

Oktoobris läbiviidud küsitluse alusel sai vaba aja, kultuuri, spordi ja turismivaldkond kokku 2,46 punkti viie palli süsteemis.

VÄLJAKUTSED JA VALIKUD

- Lavassaare vallas on olemas potentsiaal arendada turismialast tegevust, eriti vanas asulas asuva Raudteemuuseumi, loodava turbamuuseumi ja olemasolevate looduslike võimaluste baasil.

- Praeguses seisus vajavad suuremaid investeeringuid Lavassaare Rahvamaja ja Raudteemuuseumi hoone.
- Turismivaldkonna arendamine ja külastatavuse kasv annaks olulise tõuke ettevõtluse aktiveerimiseks.
- Lavassaare vallas on seni puudu majutus- ja toitlustusasutused;
- kohaliku käsitööga tegeletakse küll aktiivselt, kuid täiesti puudub turustus ja kohalike suveniiride/käsitööde müük.
- Spordirajatised tuleb korrastada nii, et seal saaks ja ei oleks häbi korraldada ka rahvusvahelisi võistlusi
- Õppe- ja terviseradade ehitamine
- Staadioni renoveerimine ja uuendamine
- Koostöös RMK-ga luua puhkekoht-õpperada Vanasse asulasse.
- Lavassaare sädeinimese väljakuulutamise
- Erinevate konkursside korraldamine elanike aktiveerimiseks.
- Võtta tööle spordi/ja kultuurijuht, kelle ülesandeks oleks spordi- ja kultuurialase töö korraldamine, välilava, terviseraja ja staadioni järk-järgulise väljaehituse organiseerimine (talvel suusarada, nõlva kasutamine + suvised ettevõtmised algul oma valla rahvale, hiljem koostöös võistlused naabervaldadega), Lasteaed-alkkooli ja rahvamaja saalide kasutamise organiseerimine, spordilaagrite/õpilasmaleva töö korraldamine, projektide kirjutamine ja nende realiseerimisele kaasaaitamine, spordialase töö aktiveerimine.
- Taastada lastepargis rahvakiik. Ujumiskoha maastiku ja karjääri kujundamine atraktiivsemaks nii kohalikele puhkajatele kui ka külalistele. Paigaldada ujumiskohta riietumiskabiin, WC, prügikastid ja esmased päästevahendid.
- Koostöös AS Tootsi Turbaga leida võimalus staadioni ühe nõlva tasandamiseks, et lapsed saaksid talvel ohutult kelgutada, suusatada. Paigaldada valgustus kelgutamise juurde, tagatud ka ürituste läbiviimisel elektrivoolu olemasolu, otsida sponsoreid, erinevaid projekte
- Soodustamiseks sporditegevust vallas on vaja selle alaga tegelevat inimest.

2.5.8. Tervishoid

Lavassaare vallas tegutseb perearst, kes teenindab ka Audru valla piirkondi ja seetõttu on tema vastuvõetud 3 korral nädalas. Perearsti juures töötav meditsiiniõde viibib perearstipunktis iga päev. Koolil ja lasteaial meditsiinilist personali koosseisus ei ole. Erakorralist arstiabi saame SA Pärnu Haigla Kiirabist

Kasvanud on nõudlus transpordivõimaluste parandamiseks. Liikumispuudega isikutel või vanuritel on raske Pärnusse arsti juurde liinibussiga sõita. Sageli ei ole ka üksikutel vanuritel võimalust kasutada oma transporti. Alates 2006. aastast on teenust osutatud vallavalitsuse ametnike isiklike sõidukitega liikumispuudega isikutele asjaajamise hõlbustamiseks.

Alevis apteeki ei ole.

Lavassaare vald toetab perearsti rendisoodustustega ja lisaks eraldistega investeeringuteks.

Elanike küsitluse põhjal sai tervishoiu ja sotsiaalhoolekande valdkond hinnanguks 3,27 hindepunkti viiepallisüsteemis

VÄLJAKUTSED JA VALIKUD

- Toimiva võrgustiku edasiarendamiseks ja tervishoiuteenuste kättesaadavuse parendamiseks on tekkinud vajadus perearsti igapäevase Lavassaares viibimise järele
- Leida võimalused apteegipunkti avamiseks.
- Probleemiks on eakate transport Pärnusse eriarstide juurde.

2.5.9. Sotsiaalne kaitse

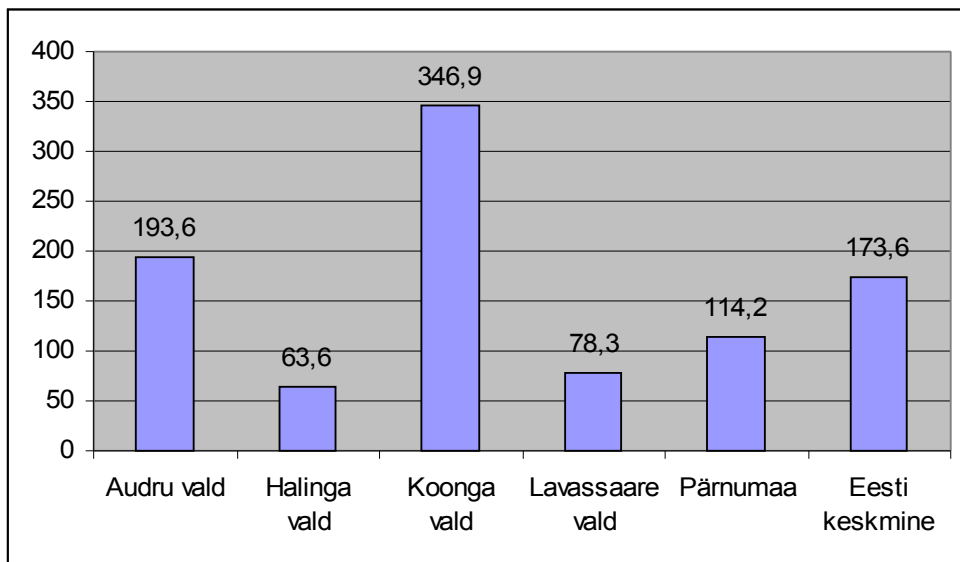
Elanikkonna sotsiaalhoolekande ja sotsiaalse kaitse küsimustega tegelevad Lavassaare vallas Lavassaare Vallavolikogu, Lavassaare Vallavolikogu sotsiaalkomisjon, Lavassaare Vallavalitsus ja sotsiaalspetsialist. Vallaeelarve kulud sotsiaalse kaitse valdkonnas on aastal 2005 oli 286 550

Lavassaare vallas on elanike toimetulek arvestades riiklike toetuste kogusummat elaniku kohta parem kui Pärnumaa keskmine ja kahes naabervallas.

Näiteks 2005.aastal maksti Lavassaare vallas ühe elaniku kohta riiklikke toetusi keskmiselt 78,3 krooni, Audru vallas 193,6 kr, Koonga vallas 346,9 krooni, Pärnu maakonna keskmine toetus oli 114,2 krooni ja Eesti keskmine 173,6 krooni. Samas maksti Halinga vallas 63,6 kr toetusi ühe elaniku kohta aastas.(Statistikaameti andmed). (Vt joonis 9) Aasta-aastalt on toimetulekutoetuse saajate hulk vallas vähenenud.

Töötute osakaal valla elanikkonnast on peaaegu olematu, puudus on pigem kvalifitseeritud tööjõust. Ravikindlustamata isikutele arstiabi osutamiseks on valla eelarves olemas vahendid.

Hooldajatoetust maksti 2005. aasta 9 kuu eest 28 060 krooni ja lisaks tasuti nende eest sotsiaalmaksu 4 158 krooni. Seatud on üks eestkoste vanemliku hoolitsuseta jäänud lapsele. Sõlmitud on üks perehooldusleping lapse peres hooldamise kohta. Üks sügava puudega isik on paigutatud hooldekodusse.



Joonis 9. Riiklike toetuste maksmine ühe elaniku kohta 2005 aastal

Seisuga 01.10.2006 elas Lavassaare vallas Rahvastikuregistri andmetel (584 elanikku vallas): 123 pensionäri so 21%; 52 puudega inimest; 2 paljulapselist peret, kus kasvab 4 ja enam last.

Vald pakub elanikele erinevaid sotsiaaltoetusi: sünnitoetus, I klassi mineva õpilase toetus (ranitsatoetus), tasuta koolitoit, tasuta koolipiim, oivikute toetus, hooldajatoetus raske ja sügava puudega inimese hooldajale, transporditoetus puudega inimesele, vanurite sünnipäevatoetus, jõulupakid lastele ja -raha eakatele.

Traditsiooniks on saanud perepäeva korraldamine peredele, kuhu sündinud uus ilmakodanik; vallavanema vastuvõtt õpilastele, kes õpivad hinnetele "5"- "4,8".

Lavassaare valla päevakeskus loodi 2004 aastal. Ruumid on korralikult sisustatud, sanitaarremonti vajab 1 tuba. Päevakeskuses saavad isikud pesu pesta ja vajadusel ka vannis käia. Vajadusel kasutatakse ruume turvakorterina.

Operatiivset tegutsemist takistab ka valla oma sõiduki puudumine. Vallavalitsuse 4 ametnikust 3 on isiklik sõiduk, kuid Lavassaares kohapeal elab vaid 1. On tekkinud olukordi, mis parima tulemuse saavutamiseks vajavad kiiret reageerimist ja seetõttu oleme sunnitud asja pisut edasi lükkama või transporti laenama ja muid alternatiivseid võimalusi otsima (Pärnusse autole järelesõit, jalgratta laenutamine, tuttavate kasutamine jne).

Sobiva sõiduki muretsemine vallale tagab:

- operatiivse ja kiirema teeninduse
- valla hallatavate asutuste ja tütarettevõtte parema varustamise kaubaga (Lasteaed-alkkool toidukaubad, pesu viimine-toomine pesumajja, remondivahendid, õppevahendid jne, OÜ Lavassaare Kommunaal väiksemate ehitusmaterjalide ja remonditarvete, invaabivahendite transport)
- väiksemate seltskondade väljasõitude organiseerimise (Rahvamaja ringid, allasutuste personal, LAK õpilased ja lapsed jne)

Suureks probleemiks on peresuhete nõrgenemine. Paljudele peredele on iseloomulik raske sotsiaalmajanduslik olukord, alkoholism, ühe pereliikme pikaajaline perest eemalviibimine töötamise tõttu, madal enesehinnang, kalduvus stressile ning depressioonile ja suutmatus toime tulla nii laste kui lapsevanema enda kui ka pere igapäevaelu korraldamisega.

Osadele peredele on probleemiks vanemate tööga ülekoormatus, mistõttu ei suudeta last õigeaegselt märgata ega pakkuda kodust toetust.

VÄLJAKUTSED JA VALIKUD

- Lavassaare valla sotsiaalhoolekandesüsteem toimib suhteliselt hästi ja on pälvinud elanikkonnalt hinnangu 4,0.
- Toimiva süsteemi edasiarendamiseks ja teenuste kättesaadavuse parendamiseks on Lavassaare vallas vaja lähiaastatel luua päevakeskuses enam tegevuste võimalusi eakatele ja erivajadustega inimestele.
- Rajada kaldteed hoonetele, et liikumispuudega isikud saaksid erinevatesse asutustesse siseneda.
- Vajadus on transpordivahendi järele
- Samuti leida võimalused apteegipunkti avamiseks.

2.5.10. Avalik kord ja turvalisus

POLITSEI TEENUSED

Pärnu-Jaagupi konstaablipiirkond koosneb 4 vallast: Halinga vald, Are vald, Koonga vald ja Lavassaare vald. Nende valdade teenindamiseks on 4 konstaablit.

Kuna Lavassaares kohapeal politseid ei ole ja piirkonna konstaabel viibib kohapeal nädalas paar-kolm tundi, siis elanikkonnal on tekkinud nn “karistamatuse tunne”. See väljendub ühiselureeglite eiramisena, liiklushuligaansusena, vandalismina ja elanike tülitamisena. Eriti palju on rikkumisi Võidu 2 hoone esisel platsil, kuna see ala jääb elamupiirkonnast välja ja õhtusel ajal vähekäidavaks, mis annab võimaluse vabalt tegutsemiseks

Lavassaare vallas on üks abipolitseinik. Seega, kui valla territooriumil on vaja suuremate politseijõudude abi, otsustab selle saatmise Lääne Politseiprefektuur.

Turvalise liiklemise tagamiseks on paigaldatud liiklusmärgid keskasulasse. Probleemiks on liikluskultuuritus.

PÄÄSTETEEENISTUS

Piirkonda teenindavad Lääne-eeesti Päästkeskuse Pärnumaa Päästeosakonna komando.

Komando isikkoosseis on võimeline likvideerima tulekahjusid, liiklusavariisid, väiksemaid keskkonnareostusi ja samuti andma esmaabi. Meeskonnad on koolitatud andma inimesele elustavat abi kuni kiirabi saabumiseni.

Pärnu komando on tehniliselt varustatud põhiautoga, paakautoga ja nn maastikuautoga rasketes tingimustes liikumiseks. Lisaks on järelveetav mootorpump, kantav mootorpump, haagis ja treiler. Isikkoosseis saab teha tööd rasketes tingimustes (näiteks suitsus ja kuumuses), on olemas lõikesadmed ja valgustusseadmed pimedas töötamiseks.

Probleemid ja puudused:

Isikkoosseis ei ole täielikult formeeritud, mistõttu on suurematel õnnetustel puudu inimjõust.

KRIISIREGULEERIMINE

Kriisiolukordade reguleerimiseks Lavassaare vallas tuleb lähtuda Pärnu Maakonna Kriisireguleerimisplaanist (plaan), mis on koostatud „Hädaolukorraks valmisoleku seaduse” §18 alusel, lähtudes maavanema kohustusest tagada hädaolukorras maakonna elanike elu ja tervis, riigi ja elanike vara säilivus ning keskkonna kaitse.

Plaani eesmärk on tagada läbi planeerimisprotsessi hädaolukorraks valmisolek, valmistada ette hädaolukorra lahendamise struktuurid, tagada hädaolukorra lahendamiseks vajalike ressursside planeerimine ja kasutamise kord, tagada elanikkonna teavitamine ning kaitse hädaolukorras ning kavandada ja tagada elutähtsate ettevõtete ja asutuste töö jätkumine hädaolukorras.

Valminud plaan on dokument, millega kirjeldatakse maakonna kriisireguleerimisstruktuuride ülesehitust ning toimimist. Plaanis sätestatakse kriisireguleerimise üldpõhimõtted, määratakse kindlaks selles osalejate ja omavalitsuste vastutusala ja ülesanded, kirjeldatakse hädaolukordade lahendamise üldiseid põhimõtteid, teabevahetuse ja elanike teavitamise ning erinevate koostöövaldkondade korraldust.

VÄLJAKUTSED JA VALIKUD

- Elanike rahulolu turvalisusega oli 2,1 (viiepallisüsteemis) ja rahulolu politsei tööga vallas oli 1,84, mis pälvis kõige madalama hinnangu.
- Valla elanike jaoks on avaliku korra ja turvalisusega seotud tõsisemateks probleemideks kaupluste juures alkoholi tarbimine, kihutamine pargis, kõnniteedel ja tänavatel, noorte huligaansused trepikodades ja avalikes paikades.

2.5.11. Heakord

Lavassaare vald on tunnistanud 2001.a. oma heakorra tasemelt maakonna parimaks. Eesmärgiks on hoida kogu vald igati puhas ja hooldatud.

Lähiaastate peamiseks ülesandeks on säilitada valla heakorrasatus, tänavatel ja hoonete vahetus läheduses puude kärpimine ja parkide korrastamine. Vajalik on keskasula haljastust korrigeerida. Aastatega on paljud puud ja põõsad üle kasvanud ja park hakkab võsastuma. Pidev hämarus takistab muru ja alustaimestiku kasvamist. Otstarbekas on pargid ja haljasalad haljastusspetsialistiga üle vaadata ja koostada eskiis haljastuse korrigeerimiseks.

Palju muret tekitavad õhtused ja nädalavahetustel toimunud vandaalitseemised. Eriti palju lõhutakse raamatukogu esisel ja bussipeatuse platsil. Samuti tahaks kas renoveerimist või ümber kujundamist purskkaev ja selle ümbrus.

VÄLJAKUTSED JA VALIKUD

- Haljastuse korrastamiseks koostada analüüs kõikide parkide ja haljasalade kohta
- Pärna tänava puude kärpimine
- Purskkaevu renoveerimine või selle platsi ümberplaneerimine?

2.5.12. Muud teenused

Lavassaare vallas on AS-i Eesti Post postiteenust võimalik kasutada esmaspäevast laupäevani kella 8-12.30. Jaoskonna juures asub ka postitamise kast. Posti kojukanne toimib rahuldavalt. Probleeme on posti õigeaegne ja tõrgeteta jõudmine tellijani.

SEB Eesti Ühispank pakub Lavassaare postkontoris postipangateenust. Lisaks on võimalik kasutada elektroonilise (interneti) panganduse teenuseid valla raamatukogus.

2.6. Väliskeskkonna mõjud ja arengusuundumused

Lavassaare valla areng ei sõltu üksnes valla elanike, kohaliku omavalitsuse, siinsete ettevõtete ja asutuste jõupingutustest. Valla areng on olulisel määral seotud tema asendiga Pärnumaal ning tõsiasjaga, et Lavassaare vald on kohalik omavalitsus Eesti Vabariigis, mille sotsiaal-majanduslike arengute ja poliitilis-halduslike ümberkorraldustega peab arvestama ka Lavassaare valla arengu kavandamisel.

Lavassaare valla arenguvõimalusi mõjutavad üldised globaalsed suundumused:

- **Teadmiste ja informatsiooni olulisuse kasv sotsiaalses ja majanduslikus arengus.**

Piirkondade konkurentsivõime sõltub üha enam juurdepääsust uuele teadmisele. Infokommunikatsiooni infrastruktuuri moderniseerimine suurendab infoliikumise kiirust ja mahtu, parandab teenuste kvaliteeti ning avardab tingimusi inimeste füüsilise ja sotsiaalse mobiilsuse kasvuks. Kiiremad ja suurema läbilaskevõimega telekommunikatsioonivõimalused loovad eeldusi kaugtöötamiseks. Kuna riigipiirid kaotavad oma senise tähtsuse võivad need, kes on enam avatud ning osalevad aktiivselt lokaalsetes ja globaalsetes koostöövõrkudes. Tänu majanduse võrkstruktuuri kujunemisele ei ole otstarbekas vaadelda naaberpiirkondi mitte niivõrd konkurentide, kuivõrd partneritena. Valla arengu seisukohalt muutub oluliseks strateegiliste kootööpartnerite leidmine ning avaliku, era- ja mittetulundussektori vaheline koostöö.

- **Säästva arengu põhimõtete levimine.** Loodussõbralikust elu- ja tootmiskeskonnast on saamas üks olulisi kohaliku omavalitsuse konkurentsifaktoreid ja elukvaliteedi näitajaid. Üha rohkem inimesi eelistab loodussõbralikku elu- ja tootmiskeskonda, millest saab üks olulisi

kohaliku omavalitsuse konkurentsitingimuste ja elukvaliteedi näitajaid. Senisest enam pööratakse tervist väärtustavale käitumisele. Elada säästvalt tähendab austada ökosüsteemi.

- **Kodanikuühiskonna tugevdamine.** Kodanikuühiskond kasvab ja tugevneb ning kodanikuühenduste mõju avaliku elu otsustusprotsessidele suureneb. Hea valitsemine eeldab huvigruppide kaasamist, suuremat demokraatiat otsustusprotsessides ning otsuste läbipaistvuse suurenemist. See muudab otsustusprotsessid aeglasemaks, teisest küljest aga tagab elanike kaasatuse, suurema vastutuse ja parema rahulolu tulemustega. Valla eduka juhtimise eeldus on suhtlemine avalikkusega.

Turismimajanduse kasv. Inimeste jõukuse kasv ja vaba aja suurenemine muudab nad territoriaalselt mobiilsemateks ning loob eeldused reisimise suurenemiseks. Väärtustatakse uusi kogemusi, unikaalsust; reisisihi valikul muutuvad üha tähtsamaks loodus ja keskkonnasõbralikkus. Traditsioonilise puhkamise kõrval muutub üha olulisemaks kultuuri-, spordi-, -loodusturism jms. Lavassaare vallas on head eeldused realiseerida oma unikaalsed võimalused ning oluliselt suurendada turismi- ja puhkemajandust, teenindavat ettevõtlust.

Eesti riigi kuulumisega Euroopa Liitu ja NATO-sse on seotud järgmised mõjud:

- **Kuulumine Euroopa Liidu ühtsesse majandus- ja seadusandlikku ruumi ning NATO-sse** ühtlustavad Eesti seadusandlikku baasi, majanduskeskkonda, elatustaset ja julgeoleku garantiisid Lääne- ja Põhja-Euroopa riikidega. Seoses sellega karmistuvad nõuded ja suurenevad kulud keskkonnakaitsele, sotsiaalsele turvalisusele, normidele vastava töökeskkonna loomisele, tarbijakaitsele, sotsiaalkindlustusele.

- **Euroopa Liitu kuulumine** on avanud Lavassaare vallale olulised abiprogrammid. On avanenud võimalused kasutada Euroopa Liidu struktuurivahendeid, mis loob eeldused valla eelarvesse täiendavate rahaliste vahendite laekumise. See omakorda annab võimaluse professionaalsemaks arendustegevuseks.

Eesti riigi sisearengutest on Lavassaare valla arengule oluline mõju järgmistel teguritel:

- **Muutused riigi majandusstruktuuris, tööhõives ja rahvastiku paiknemises.** Leibkondade sissetulekute erisuste suurenemine tekitab pingeid sotsiaalsete gruppide vahel ning muudab inimeste tulevikuväljavaateid. Inimesed eelistavad neid piirkondi, kus on hästiasustatud töökohad, tagatud looduskeskkonna tasakaal, miljööväärus, heakord ja turvalisus.

Lisaks elamistingimustele ja sotsiaalsele kuuluvusele etendavad rändes olulist rolli hariduse omandamine, arstiabi kättesaadavus, tervishoiuteenuste kvaliteet, spordi- ja vaba aja veetmise võimalused ning kvaliteetne ühistranspordi korraldus. Ränne toob kaasa muutused asustussüsteemis. Rahvastiku koondumine kasvukeskustesse pärsib maapiirkondade konkurentsivõimet töökohtade pakkumisel ja teenuste osutamisel. Kasvav piirkondlik konkurents sunnib otsima unikaalseid arengulahendeid, mis põhinevad enam kohalikul eripäral.

- **Demograafiliste protsesside kiire muutumine — negatiivne iive, rahvaarvu vähenemine ja elanikkonna vananemine.**

Vanusstruktuuri halvenemisest tulenevalt kasvab Eestis rahvastikukoormus. Tööikka jõudvad rahvastikurühmad hakkavad võrreldes pensionile siirdujatega oluliselt vähenema. Tööealiste osatähtsus elanike koguarvus väheneb, mistõttu iga töötaja olulisus rahvusliku rikkuse loomisel kasvab. Tulenevalt meeste ja naiste keskmise eluea suurtest erinevustest, pealetulevate põlvkondade väikesearvulisusest (madal sündimus) ja modernse abielutüübi laienemisest kasvab üheliikmeliste leibkondade arv, mis tõstatab vajaduse senise sotsiaalhoolekande ja sotsiaaltoetuste süsteemi läbivaatamiseks.

- **Majanduspoliitiliste otsuste politiseeritus.**

Senised majanduspoliitilised otsused ei ole suurendanud omavalitsuste tulubaasi ega investeerimisvõimet; teadmatus ja turvatunde puudumine ei ole soosinud pikaajalise arengu kavandamist.

- **Kohalike omavalitsuste sisuline koostöö.** Paljudel aladel ja valdkondades on tekkinud vajadus ja võimalused ühistööks ning ressursside ühendamiseks ühiste eesmärkide saavutamiseks. Ka edaspidi tuleb ära kasutada ühisprojektide võimalused, samuti ühine arendustegevus.

2.7. Koondhinnang Lavassaare valla arengueeldustele

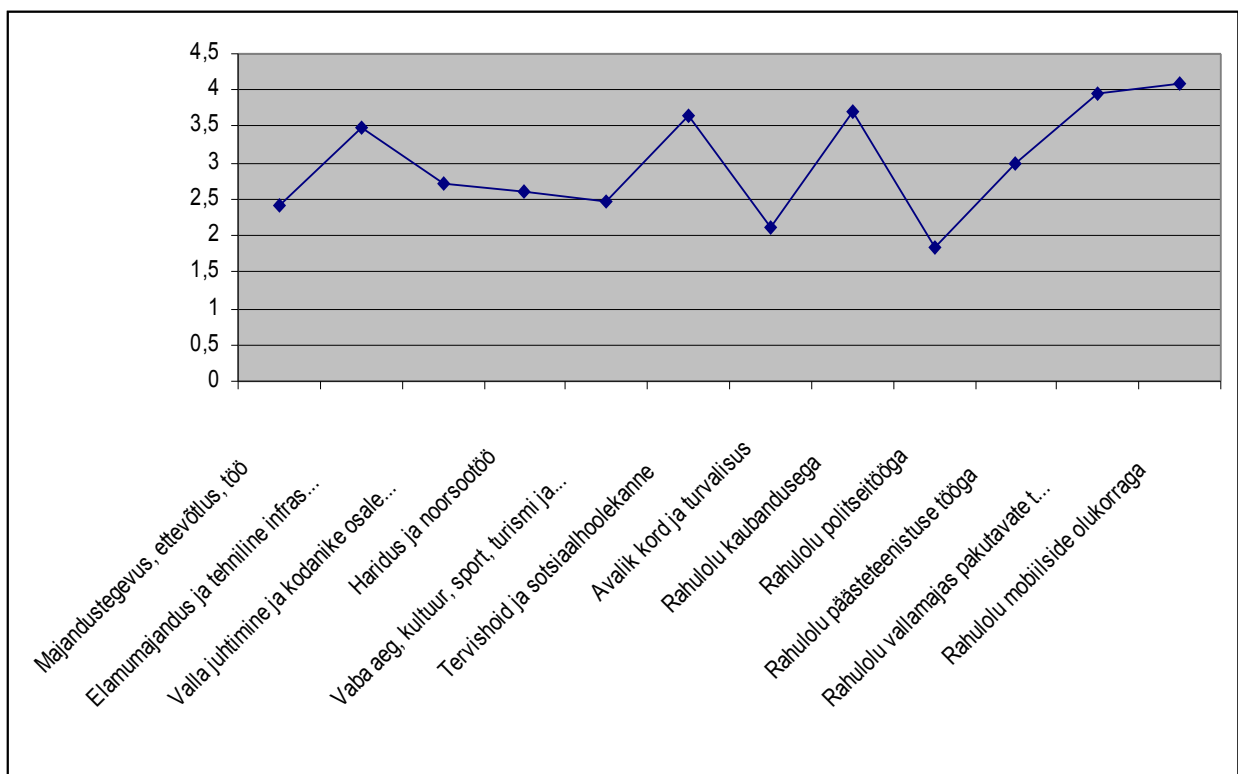
Statistika. Lavassaare vald on elujõuline kohaliku omavalitsuse üksus. Statistikaameti poolt 2004. aastal läbiviidud uuringu käigus on välja arvatatud Eesti kohalike omavalitsuste elujõulisuse indeksid kaheksa demograafilise ja majandusliku näitaja põhjal. Eesti 241 omavalitsuse hulgas oli Lavassaare vald elujõulisuse poolest 108 kohal, elujõulisuse indeks 99 (Eesti keskmine 100). (Linnad ja vallad arvudes 2004).

Küsitlused ja hinnangud. Lavassaare valla arengu kavandamisel on kasutatud elanike küsitlusi ning SWOT-analüüsi.

Elanike valdkondadega rahulolu mõõtmine viidi läbi valla elukeskkonna ankeetküsitluse käigus (Lavassaare Vallavalitsus, 2006). Hinnangute alusel arvutati välja elanike keskmine rahulolu.

Elanike küsitluse põhjal võib öelda, et kõige enam ollakse rahul vallamajas pakutavate teenustega (keskmine hinne 3,95 viiepallisüsteemis); kaupluste olukorraga (3,7) ning tervishoiu ja sotsiaalhoolekandega (3,64)

Kõige vähem ollakse rahul politseitööga (keskmine hinne 1,8). Avalik kord ja turvalisus sai keskmiseks hindeks 2,1 ning vaba aeg, kultuur, sport, turismi- ja puhkemajandus said keskmiseks hindeks 2,46. Elanike küsitluse tulemused on toodud käesoleva arengukava joonisel nr 10



Joonis 10. Elanike rahulolu valdkondlikud tulemused (okt 2006)

Valla arengueelduste kvalitatiivset kokkuvõtet pakub SWOT-analüüs, mille käigus toodi välja järgmised Lavassaare valda ja selle väliskeskkonda iseloomustavad Tabelis 5 esitatud omadused:

TUGEVAID KÜLJED	NÕRGAD KÜLJED
<ul style="list-style-type: none"> ▪ noored ▪ kõik tunnevad kõiki vallas ▪ interneti ühenduse olemasolu ▪ muuseumid ▪ töökohad ▪ kool ▪ lasteaed ▪ perearst ▪ raamatukogu ▪ sidejaoskond ▪ kauplus ▪ staadion ▪ vähene kuritegevus ▪ juhtivstruktuuri olemasolu ▪ tugev eakate rühmitus ▪ väljatöötatud kultuuri-ja spordiürituste finantseerimise kord 	<ul style="list-style-type: none"> ▪ vaene elanikkond ▪ vananev elanikkond ▪ noorte tegevusetus ▪ valla elanike passiivsus ▪ alkoholisim ▪ vähene tööealiste elanike arv ▪ spetsialistide puudus ▪ väike palk ▪ teenindusasutuste puudumine ▪ külaliikumise puudumine ▪ valla vähesed ressursid ▪ stagneerunud mõtteviis ▪ huligaansused ▪ munitsipaalpolitsei puudumine ▪ vähe ametnikke ▪ vastutustundetud ▪ aktiivne liiklus läbi alevi
VÕIMALUSED	OHUD
<ul style="list-style-type: none"> ▪ kultuuri ja spordi arendamine (võimla, erinevad saalid, ujula) ▪ vaba aja veetmise võimaluste loomine ▪ koostöö teiste valdadega ▪ noortekeskuse loomine ▪ liikluslinnak ▪ teenindusmaja (juuksur, kingsepp) loomine ▪ spordiklubi loomine ▪ staadioni ehitus + spordi abiruumid ▪ ramp ▪ kelgurada ▪ bussipeatus ▪ avalik WC ▪ terviserada ▪ raudteemuuseum ▪ avaliku internetipunkti laiendamine ▪ kohvik ruumid ▪ liuväljak ▪ purskkaev tööle ▪ ujumiskoha olemasolu ▪ rahvusvahelised suhted ▪ uued investeeringud 	<ul style="list-style-type: none"> ▪ tegusate noorte lahkumine ▪ narkomaania levik ▪ kuritegevuse suurenemine ▪ vananev elanikkond ▪ tööpuuduse kasv ▪ õpitud abituse ▪ vastutustundetud ▪ ääremaastumine ▪ algkooli võimalik sulgemine tulevikus

Tabel 6. Lavassaare valla SWOT analüüs

3. LAVASSAARE VALLA ARENGUVISIOON 2015

Lavassaare vald on aktiivsete, ettevõtlike, haritud ning kohalikku kogukonda ja traditsioone väärtustavate elanikega, kvaliteetse elukeskkonnaga ning konkurentsivõimelise ja mitmekülge majandusega terviklik ja dünaamilise juhtimisega Eesti kohaliku omavalitsuse üksus.

Visiooni koosneb neljast komponendist, mis tähendavad järgmist:

1. Aktiivsed, ettevõtlikud, haritud ning kohalikku kogukonda ja traditsioone väärtustavad elanikud. Valla elanikud on aktiivsed nii töö ja ettevõtluse, vabaaja veetmise kui ka hariduse ja eneseteostuse alal. Valla elanikud tahavad ja on võimelised töötama valla territooriumil tegutsevates ettevõtetes. Tööstusliku tootmise kõrval on arenenud pere- ja väikeettevõtlus teeninduse, turismi, käsitööstuse valdkonnas.

Lavassaare vallas on väärtustatud haridus: lapsed ja noored tahavad õppida ja areneda; vallas on loodud erinevaid võimalusi pakkuv haridusasutus; valla elanikud on aktiivsed kasutama elukestva õppe võimalusi. Elanikele on loodud võimalused mitmekülgeks kultuuri-, spordi- ja vabaajategevusteks ning nad on aktiivsed neid kasutama.

Vallas toimib tõhus sotsiaalse kaitse ja tervishoiu süsteem. Eriti väärtustatud on lapsed ja lastega pered. Vallas toimivad tugevad kodanikeühendused. On välja kujunenud oma, Lavassaare valla identiteet ja kohalikud traditsioonid.

2. Kvaliteetne elukeskkond. Elukeskkonna kõrge kvaliteedi saavutamiseks ja hoidmiseks säilitatakse ja kaitstakse looduskeskkonda; metsad ja maastik on hooldatud; tööstuslik ja põllumajanduslik tootmine on keskkonda ja põhjavett säästev; alevik on hooldatud ja haljastatud, kauni välisilmega, säilitatakse miljööväärtuslikud alad; tehniline infrastruktuur ja teedevõrk on kaasajastatud, ökonoomne ning vastab elanike ja ettevõtete vajadustele. Lavassaare vald on elu- ja tööpaigana tervislik, turvaline ning kõrgelt väärtustatud.

3. Konkurentsivõimeline ja mitmekülgne majandus. Lavassaare vald on dünaamiliselt arenenud mitmekesise tootmisega tööstuspiirkond. Valla territooriumil tegutsevad erinevate tootmisharude ettevõtted, kus töötavad valdavalt kohalikud elanikud; kasutatakse nii nais- kui meestööjõudu. Tootmisvaldkonnadena nähakse eelkõige keskkonnasäästlikku, vähese toorainemahuga ja teadmismahukat väike- ja keskmise suurusega tootmist. On arenenud turismi- ja puhkemajandust teenindav väikeettevõtlus ning mitmekesine kohalik käsitööstus.

4. Terviklik ja dünaamilise juhtimisega Eesti kohaliku omavalitsuse üksus. Lavassaare vald on jätkuvalt iseseisev kohaliku omavalitsuse üksus. Valla alevik ja hajaasustusega alad on tehnilise (sidekanalid, teed, ühistransport) ja sotsiaalse võrgustiku abil hästi ühendatud. Valla juhtimine on dünaamiline ning valla hallatavad asutused on avatud elanike ja ettevõtete paremaks teenindamiseks. Valla juhtimist iseloomustab avatus ja koostöö nii vallasiseselt, naaberomavalitsustega. Vallaametnikud on pädevad, haritud ja arenemisvõimelised. Valla juhtimises toimivad demokraatlikud traditsioonid, kodanikeühendused on aktiivsed ja juhtimisse kaasatud.

Vallal on hea maine ja tugev imago, mis aitab valla elanikel, ettevõtetel ja juhtidel mobiliseeruda arengukava visiooni elluviimiseks ja toetab jätkusuutlikkust.

4. LAVASSAARE VALLA STRATEEGILISE ARENDAMISE MUDEL

Lavassaare vald toimib ja areneb koos ümbritseva keskkonnaga, kusjuures keskkonna vahetu mõju on arengu erinevate osiste – inimarengu (elanikkond), majandusarengu, sotsiaalse arengu (kogukond) ja institutsionaalse (kohalik omavalitsus ja selle partnerid) arengu – puhul erinev.

Keskset kohta Lavassaare valla arendamise mudelis omab **kohalik omavalitsus**, selle juhtide ja struktuuriüksuste võimekus ja aktiivsus kohaliku arengu suunajana. Kohalikul omavalitsusel on võimalik arendada oma valitsemise ja haldamise struktuuriüksusi ning toimimise reegleid, seejuures omades suurimat mõju arendustegevuse tulemuslikkusele. **Demokraatlik ja efektiivne kohaliku omavalitsuse organisatsioon sõltub eeskätt valla enda kodanike heast tahtest ja tegevusest selle nimel.**

Kohaliku omavalitsuse arendamisel peavad kohalik omavalitsus, selle juhtimis- ja haldusstruktuurid lähtuma järgmistest põhimõtetest:

Pädevus Valda juhitakse ja valla ressursse hallatakse lähtudes parimatest teadmistest ja oskustest ning jagatud väärtustest. See tagab, et otsustused lähtuvad valla pikaajalistest eesmärkidest ja ressursside otstarbekast kasutamisest.

Innovaatilisus Rakendatakse uusi ideid ja toetatakse õppimisvõime arendamist.

Koostöö Avaliku, era- ja kolmanda sektori ühistöös tekitatakse sünergia valla ühtse identiteedi ja kultuuripärandi võimendamiseks ning valla tasakaalustatud arengu tagamiseks..

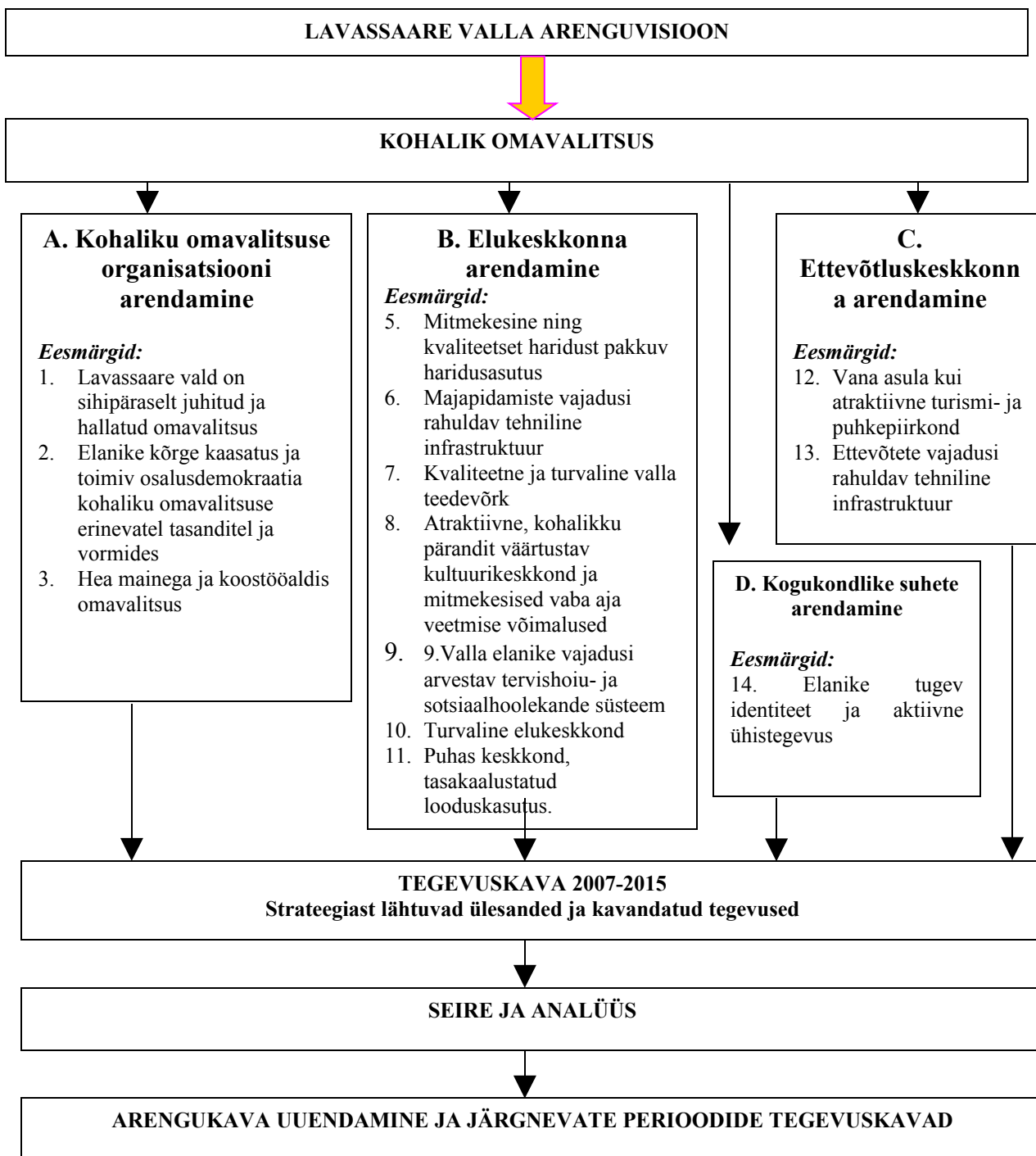
Subsidiarsus Rakendatakse kompleksseid arengumeetmeid ning hallatakse selleks eraldatud vahendeid madalamal pädeval haldamistasandil.

Kohalik omavalitsus on läbi oma valitud volikogu, tema poolt moodustatud vallavalitsuse ja selle haldusaparaadi valla kui terviku tasakaalustatud arengu tagaja ja selle eest vastutaja. Seejuures peab kohalik omavalitsus toimima paindlikult, vastavalt valdkonna spetsiifikale ning kujunenud olukorrale.

Valla **inimarengu** edukus sõltub lisaks elukeskkonna arendamisel seatud eesmärkide ambitsioonikusele ja nende täitmise edukusele ka arengutest teistes kohalikes omavalitsustes. Oluline on silmas pidada, et elukeskkonna kvaliteedi hinnang sõltub elanike erinevatest ootustest. Elanikkonna osas konkureerib vald eelkõige Pärnu linna ja teiste piirkondadega Pärnumaal, kus on aktiivne kinnisvaraarendus.

Sotsiaalne areng ja sotsiaalsete võrgustike areng sõltub eelkõige elanikkonna sisemisest motivatsioonist, mida kohaliku omavalitsuse tegevusega saab soodustada. Kogukondliku arengu peamine väljakutse lähtub valla elanike suurest mobiilsusest. Kuna paljude elanike tööalane ja hariduslik eneseteostus on seotud Pärnuga, siis avaldab inimeste igapäevaelu territoriaalne iseloom ja sellega seotud linlik enesemääratlus tugevat survet kohalikele identiteedile.

Lavassaare valla **majandusarengu edukuse alus** tugineb kohalikele eeldustele ja ettevõtluskeskkonna arengule. Arendustegevuses on tähtis keskenduda neile valdkondadele, millel on eeldusi olla püsivad –kohaliku nõudluse rahuldamisel on kesksel kohal isikuteeninduse mitmekesisus ja osutatavate teenuste kvaliteet.



Joonis 11 Lavassaare valla strateegilise arendamise mudel

4.1. Lavassaare valla arengustrateegia 2015 eesmärgid ja nende seos 2007-2015 tegevuskavaga

Lavassaare valla arengustrateegias seatud eesmärkide täitmiseks on tegevuskavas 2007-2015 seatud rida ülesandeid ning kavandatud nende täitmiseks vajalikud tegevused. Et arengustrateegia ja selle eesmärkide ajahorisont on aasta 2015, siis ei kata tegevuskavas toodud ülesanded ja tegevused kõiki tegevusvajadusi. Tegevuskava realiseerimine ei taga veel arengustrateegias seatud eesmärkide saavutamist aastaks 2011, vaid sisaldab neid tegevusi, mida on kõige vajalikum ja otstarbekam teha lähiaastail. See on üks etapp strateegia realiseerimisel ja eesmärkide saavutamisel. Arengu kavandamise protsess eeldab dünaamilist järjepidevust, mis muuhulgas sisaldab aktiivset osalemist Euroopa Liidu planeerimisperioodi 2007-2013 ettevalmistamises.

Järgnevalt antakse arendamise suundade kaupa ülevaade, kuidas saavutada strateegilises plaanis seatud eesmärkide täitmine ning millised ülesanded on selleks püstitatud tegevuskavas 2007-2015.

A Kohaliku omavalitsuse juhtimine ja arengu kavandamine

1. Eesmärk: Lavassaare vald on sihipäraselt juhitud ja hallatud omavalitsus

Valla haldussuutlikkuse tõstmiseks pööratakse süsteemselt tähelepanu kohaliku omavalitsuse töötajate koolitamisele ja meeskonnatöö kvaliteedi suurendamisele. Koolituste ja enesetäienduste abil parandatakse vallavolikogu, vallavalitsuse ja vallaametnike otsuste ettevalmistamise ning vastuvõtmise asjatundlikkust ja teenindamise kliendikesksust. Valla asjaajamise lihtsustamise huvides arendatakse Amphora ning laiendada e-teenuseid.

Valla haldussuutlikkuse kindlustamiseks ja investeerimisvõime suurendamiseks tuleb aktiivselt kasutada Euroopa Liidu struktuurfondide jm. rahastamisallikaid. Projektipõhise juhtimise ja välisfinantseeringute kaasamise oluline laiendamine peaksid saama Lavassaare valla arengus lähiaastate prioriteediks. Oluline on tagada ka munitsipaalvara efektiivsem kasutamine ning paindlike finantseerimiskeemide rakendamine.

Maksubaasi suurendamiseks jätkatakse tööd vallas faktiliselt elavate elanike registreerimiseks. 2007-2015.a. tegevuskavas kavandatakse eesmärgi suunas liikumisel keskenduda järgmise ülesande lahendamisele:

- Kujundada välja terviklik pidevalt kaasajastatav arengudokumentide süsteem
- Arendada kohaliku omavalitsuse haldussüsteemi

2. Eesmärk: Süsteemne, valla sotsiaal-majanduslikul analüüsil põhinev arendustegevus

Vallajuhtimises suurendatakse strateegilise planeerimise kaalu. Luuakse toimiv arengusüsteem, mis seotakse arengukava iga-aastase uuendamisega. Kooskõlas valla arengustrateegiaga jätkatakse tööd peamiste eluvaldkondade kavade ja teemaplaneeringutega. Valla arengu seisukohalt kesksete strateegiliste otsustuste langetamisel tuginetakse uuringutele ja analüüsile. Ajakohastatakse valla üldplaneering, täpsustatakse maakasutustingimused ja sellega kaasnevad piirangud. Täpsustatakse tihe- ja hajaasustuse piirid, selgitatakse detailplaneeringute koostamise vajadus ja järjestus. Jätkatakse taotluste esitamist riigimaade munitsipaliseerimiseks ning reserveeritakse maa-alad ühiskondlikke funktsioone kandvate institutsioonide tarvis.

Tehakse jõupingutusi kõiki vallaelanikke puudutavate keskkonnatingimuste parendamiseks. Suurimad investeeringud suunatakse ühisveevärgi ja -kanalisatsioonivõrgu väljaarendamiseks.

Tiheasustusala piires on hoonete ehitamiseks, olemasolevatele hoonetele juurdeehituse tegemiseks ning maa-ala kruntide jaotamiseks ja krundipiiride muutmiseks nõutav kehtiva

detailplaneeringu olemasolu. Eeldused rahvaarvu kasvuks – vabade elamumaade olemasolu, hea elukeskkond – on vallas olemas.

2007-2015.a. tegevuskavas kavandatakse eesmärgi suunas liikumisel keskenduda järgmiste ülesannete lahendamisele:

- tagada valdkondlik arendustegevus kooskõlas valla arengustrateegia põhimõtetega
- reguleerida aktiivselt maakasutust valla territooriumil
- Lavassaare valla rahvaarvu suurendamine

3. Eesmärk: Elanike kõrge kaasatus ja toimiv osalusdemokraatia kohaliku omavalitsuse erinevatel tasanditel ja vormides

Suurt tähelepanu pööratakse otsustamisprotsessi demokraatiseerimisele vallas. Teabe edastamiseks ja tagasiside saamiseks on vajalik vallaleht ja suurendada interneti kodulehekülje rolli. Osalusdemokraatia suurendamiseks stimuleeritakse kohalikku algatusvõimet ja elanike ning institutsioonide aktiivset osalemist vallaelu küsimuste lahendamisel ja valla tuleviku kujundamisel. Osaluse üheks vormiks on elanike ühiskasulik töö valla hüvanguks.

Kohaliku omavalitsuse tasakaalustatud arengus, elanike kaasamisel ja subsidiaarsusprintsipi rakendamisel on olulisel kohal nn külaliikumise aktiveerimine ja loomine. See parandab elanike huvide esindatust valla tasandil.

2007-2015.a. tegevuskavas kavandatakse eesmärgi suunas liikumisel keskenduda järgmiste ülesannete lahendamisele:

- infolevi tõhustamine
- elanike aktiivsuse tõstmine valla elu korraldamisel

4. Eesmärk: Hea mainega ja koostööaldis omavalitsus

Investeeringuvõime suurendamisel tehakse tihedat koostööd avaliku, era- ja kolmanda sektoriga. Koostöös viiakse ellu ühiseid keskkonna-, haridus-, noorsootöö ja arendusprojekte, mille rahastamist taotletakse näiteks struktuurifondidest.

Naaberomavalitsustega tehakse koostööd oluliste eluvaldkondade kompleksseks ja koordineeritud väljaarendamiseks.

Üheks edukat koostööd ja partnerlust toetavaks teguriks on valla arengut toetav, valla arengustrateegiaga kooskõlas olev maine. Selleks tutvustatakse positiivseid vallasündmusi kohalikes ja üle-eestilistes väljaannetes, koostatakse ja levitatakse valda tutvustavaid trükiseid. Suurendatakse interneti lehe informatiivsust ning aktualiseeritakse pidevalt selle sisu.

2007-2015.a. kavandatakse eesmärgi suunas liikumisel keskenduda järgmistele ülesannete lahendamisele:

- Välja töötada valla mainekujunduse alused
- Tagada kooskõla vallas korraldatavate ürituste ning mainekujundusstrateegia vahel

B Elukeskkonna arendamine

5. Eesmärk: Mitmekesine ning kvaliteetset haridust pakkuv haridusasutus

Noorte perede ja laste perspektiivi kindlustamiseks suurendatakse investeeringuid haridusse. Lähtutakse soovist, et õppetöö-kasvatustöö oleks võimalikult mitmekesine ja võimalikult kodu lähedal. Investeeritakse õpikeskkonna kaasajastamisse.

Asjatundlikud õpetajad ja kasvatajad, turvaline ja loovust soosiv arengu- ja õpikeskkond, sõbralik lasteaia- ja koolielu, hea valikuga raamatukogu, avalikud internetiühendused ning võimalused

huvitegevuseks peavad andma lastele ja lastevanematele kindlustunde, et saadakse konkurentsivõimeline haridus ja valmisolek haridustee edukaks jätkamiseks.

Vald väärtustab elukestva õpiühiskonna kujundamist, milleks toetatakse täiskasvanute täiend- ja ümberõppe võimaluste laiendamist.

2007-2015.a. tegevuskavas kavandatakse eesmärgi suunas liikumisel keskenduda järgmiste ülesannete lahendamisele:

- Kaasajastada lasteaed-alkkooli õpikeskkonda
- tugevdada ja toetada pedagoogilist kaadrit vallas
- tagada huvihariduse teenuste kättesaadavus ja kvaliteet

6. Eesmärk: Majapidamiste vajadusi rahuldav tehniline infrastruktuur

Tehnilise infrastruktuuri mahajäämuse likvideerimiseks investeeritakse ühisveevärgi ja kanalisatsiooni arendamisse, eesmärgiga kindlustada kõik soovijad kvaliteetse joogiveega ning vältida põhjavee reostumist. Veekaitse seisukohalt on oluline ajakohastada veepuhastusseedmed.

2007-2015.a. tegevuskavas kavandatakse eesmärgi suunas liikumisel keskenduda järgmiste ülesannete lahendamisele:

- viia vee- ja kanalisatsioonisüsteem vastavusse valla asustuse arengu ning kaasaagsete tarbimise ja loodushoiu nõuetega
- soojustrassi renoveerimine lõigul peatrass-perearsti hoone

7. Eesmärk: Kvaliteetne ja turvaline valla teedevõrk

Liiklusohutuse tagamiseks, teede sõidetavuse ja liikluse sujuvuse parandamiseks renoveeritakse ja ehitatakse välja valla teed ja tänavad. Alternatiivsete liikumisvõimaluste ja sportliku tegevuse edendamiseks laiendatakse jalgteede võrku, seda ka autoteedest eraldi. Jalakäijate turvalisuse huve silmas pidades paigaldatakse lisa liiklusohutusmärgid. 2007-2015.a. tegevuskavas kavandatakse eesmärgi suunas liikumisel keskenduda järgmiste ülesannete lahendamisele:

- korrastada omandisuhted teedel
- parandada vallasiseste teede sõidetavust
- tagada turvalisus teedel

8. Eesmärk: Atraktiivne, kohalikku pärandit väärtustav kultuurikeskkond ja mitmekesised vaba aja veetmise võimalused

Laiendatakse elanikkonna vaba aja veetmise võimalusi, toetatakse kultuuripärandi säilitamist ja aktiivset kultuurielu. Valla kultuurielu arendamisesse kaasatakse rahvamaja, lasteaed-alkkool, raamatukogu. Parandatakse huviringide tegevuse võimalusi..

Valla toetusel renoveeritakse raudteemuuseumi hoone.

võimalikult mitmekesised ja kvaliteetsed võimalused aktiivseks puhkuseks ja spordiks ning vaba aja veetmiseks. Rajatakse terviserada, et soodustada elanike tervist väärtustavat käitumist.

Noorte arengu seisukohalt toetatakse huvihariduse, noorsootöö, spordi ja vaba aja veetmise võimaluste laiendamist ning teenuste kvaliteedi pidevat parendamist. Luuakse noortekeskus.

Täiskasvanuhariduse arendamise eesmärgil laiendatakse süsteemi raamatukogu-kultuuri-infokeskus ning varustatakse kooskäimiskohad tänapäevaste info- ja telekommunikatsioonivahenditega.

2007-2015.a. tegevuskavas kavandatakse eesmärgi suunas liikumisel keskenduda järgmiste ülesannete lahendamisele:

- rajada ja korrastada vajadustele vastav kaasaegne vaba aja, kultuuri- ja sporditegevuse infrastruktuur
- aktiivne kultuuri- ja seltsielu ning noorsootöö vallas
 1. rahvamaja ja noortekeskus
 2. raamatukogu
 3. Lavassaare Raudteemuuseum-külastuskeskus
- toetada valla kultuuripärani säilitamist ja tutvustamist

9. Eesmärk: Valla elanike vajadusi arvestav tervishoiu- ja sotsiaalhoolekande süsteem

Koostöös riiklike ja erastruktuuridega tagatakse kiirabi ja päästeteenistuse abi inimeste hättasattumise korral ning kvaliteetne arstiabi. Toetatakse sotsiaalhoolekande ja tervishoiuteenuste kvaliteetses osutamist.

Vallaelanike inimväärse elu tagamiseks hoolitsetakse abivajajate eest, tegeldakse riskirühmadega ja tehakse sotsiaalseid probleeme vältivat ennetustööd. Toetatakse vanureid ja puuetega isikute toimetulekut ning nende osavõttu ühiskonnaelust. Vanurite hoolekande laiendamiseks korrastatakse sotsiaalkortereid ja *luuakse hoolekandekeskus*.

2007-2015.a. tegevuskavas kavandatakse eesmärgi suunas liikumisel keskenduda järgmiste ülesannete lahendamisele:

- arendada süsteemselt sotsiaalhoolekannet
- luua väarikad elutingimused sotsiaalsete riskirühmade jaoks
- toetada tervishoiuteenuste osutamist

10. Eesmärk: Turvaline elukeskkond

Elanike turvalisuse ning kodu, autode jm vara julgeoleku tagamiseks ning tänavakuritegevuse vähendamiseks tehakse koostööd politseiga. Luuakse toimiv naabrivalve süsteem ja soositakse elanike sotsiaalset sidusust.

Renoveeritakse ja ehitatakse lisaks tänavavalgustus.

2007-2015.a. tegevuskavas kavandatakse eesmärgi suunas liikumisel keskenduda järgmiste ülesannete lahendamisele:

- rakendada täiendavaid avalikku korda tagavaid meetmeid
- tagada tänava- ja hoonetesiltide olemasolu ja nähtavus kogu valla territooriumil
- korrastada valla välisvalgustuse võrk

11. Eesmärk: Puhas keskkond, tasakaalustatud looduskasutus.

Kohaliku omavalitsuse jõupingutused on suunatud looduse ja tehiskeskkonna tasakaalustamisele. Arendustegevuse tulemusena peab vähenema tööstus- ja olmesaaste. Olulisel kohal selle saavutamisel on tehniliste infrastruktuuride kaasajastamine ja ehitamine (eelkõige kanalisatsioonisüsteemid). Jäätmejaama loomine.

Suurendatakse tähelepanu üldkasutatavate alade säilitamisele, parkide ja haljasalade heakorrale. Propageeritakse säästvat ellusuhtumist ja käitumist. Korraldatakse ülevallalisi heakorralguid ja looduspäevi ning tutvustatakse säästlikku looduskasutust tagavaid meetmeid. Kogukondlikkuse kujundamise ja valla ühtse tulevikukujutluse kaudu suurendatakse kohalike inimeste keskkonnateadlikkust, et tagada ressursside säästlik kasutamine ning miljöövärtus.

2007-2015.a. tegevuskavas kavandatakse eesmärgi suunas liikumisel keskenduda järgmiste ülesannete lahendamisele:

- Korrastada jäätmekogumine vallas

- Korrastada olemasolevad pargid ja haljasalad
- Tagada valla avalikus kasutuses olevate hoonete ja rajatiste hea esteetiline välimus

C. Ettevõtluskeskkonna arendamine

12. Eesmärk: Vana asula kui atraktiivne turismi- ja puhkepiirkond

Vanas asulas laiendatakse turismi- ja puhkamisvõimalusi lähtuvalt säästva turismi põhimõtetest. Turismi- ja puhkemajanduse edendamiseks laiendatakse vaba aja veetmise võimalusi vallas. Turismiobjektid ja puhkealad varustatakse asjakohaste viitadega.

2007-2015.a. tegevuskavas kavandatakse eesmärgi suunas liikumisel keskenduda järgmise ülesande lahendamisele:

- Vanas asulas turismi- ja puhkamisvõimaluste arendamine.
- Tutvustada siinseid huviväärsusi

13. Eesmärk: Ettevõtete vajadusi rahuldav tehniline infrastruktuur

Tehniliste infrastruktuuride ja teedevõrgu arendamine vallas toimub arvestades nii elanike majapidamiste kui ettevõtete huve.

D. Kogukondlike suhete arendamine

14. Eesmärk: Elanike tugev identiteet ja aktiivne ühistegevus

Vallaelanike ühtekuuluvustunde ja oma kandi identiteedi stimuleerimiseks aktiveeritakse külaliikumist, korraldatakse vallas ühissettevõtmisi, spordi- ja kultuuriüritusi, korraldatakse kodukaunistamise konkursse, laiendatakse seltsielu võimalusi, soositakse heategevusüritusi. Traditsioonide tugevdamiseks säilitatakse ja eksponeeritakse minevikupärandit.

2007-2015.a. tegevuskavas kavandatakse eesmärgi suunas liikumisel keskenduda järgmise ülesande lahendamisele:

- toetada külaliikumise väljakujunemisele ja tugevdamisele suunatud tegevusi

6. LAVASSAARE VALLA ARENGUKAVA ELLUVIIMINE JA UUENDAMINE

6.1. Arengukava finantseerimise põhimõtted ja tegevuskava rahastamine

Lavassaare valla arengukava elluviimist ja finantseerimist koordineerib Lavassaare Vallavalitsus. Arengukavas kirjeldatud visiooni, püstitatud eesmärkide ja ülesannete elluviimisel järgitakse Lavassaare valla strateegilise arendamise mudelit vt **joonis 11**). Valla arengukava integreerib Lavassaare valla valdkondlikud ja valla hallatavate asutuste prioriteetsed rahavajadused.

Lavassaare valla arengukava finantseerimisel peetakse silmas **eelarvepoliitika üldeesmärke**:

- valla arengu vajadusteks rahaliste ressursside tagamine;
- finantspäändlikkus,
- jätkusuutlikkus investeerimisel.

Finantseerimise põhimõtted nende eesmärkide saavutamiseks:

1. tulumaksu laekumise jätkuvaks parandamiseks jätkatakse meetmete rakendamist, et vallas tegelikult elavad isikud oleksid vallas registreeritud, sh vallavalitsuse osutatavate teenuste ja toetusmeetmete sidumine teenuse/toetuse saaja elukohaga;
2. energiasäästu jms meetmete abil vähendatakse munitsipaalhoonete ülalpidamiskulusid;
3. taotletakse maa munitsipaliseerimist ja nendel maadel munitsipaalarendustegevuse käivitamist;
4. tõhustatakse valla osalusega äriühingute tegevust ning laiendatakse nende projektipõhist tegevust;
5. projektipõhiselt finantseeritavate programmide ja meetmete aktiivse kasutamise kaudu tagatakse eelarvesse täiendavad vahendid investeeringuteks;
6. stimuleeritakse kodanike ühenduste algatust, külaliikumist ja ühistegevust, mille kaasfinantseerimiseks eraldatakse valla eelarvest projektipõhiselt vahendeid valla arenguliste eesmärkide saavutamisele kaasaaitamiseks;
7. laiendatakse hea valitsemise põhimõtete juurutamist;
8. tagatakse, et kõik abivajajad saavad vallapoolse sotsiaaltoetuse määramisel põhjendatud abi;
9. tagatakse pedagoogidele Pärnumaa tingimustes konkurentsivõimeline töötasu;
10. jälgitakse, et valla eelarves ei oleks tegevuskulude kasv kiirem valla eelarve kulude üldisest kasvust; kulutatakse säästlikult.

6.2. Arengukava elluviimise seire, tagasiside ja ajakohastamine

Igal aastal toimub arengukava elluviimise kontroll ja hinnangu andmine saavutatule. Kontroll eelneb Lavassaare valla eelarve koostamisele, toimudes soovitatavalt kevadperioodil, märtsist juunini. Vastavalt seadusele (KOKS § 37) tuleb arengukava ajakohastada igal aastal 1. oktoobriks.

Arengukava ajakohastamise käigus uuendatakse valda iseloomustav statistiline materjal, korrigeeritakse olukorrast tulenevaid probleemipüstitusi ja arengueeldusi, hinnatakse arengustrateegia elluviimise edukust, täpsustatakse arengumudelid ja tegevuskavas toodud eesmärke ja ülesandeid. Samuti analüüsitakse lähiaastate tegevusi ja täpsustatakse tegevuste

maksumused. Uuritakse ja hinnatakse võimalusi taotleda toetust riigilt, Euroopa Liidu struktuurifondidest ning muudest finantseerimisallikatest.

6.3. Arengukava realiseerimisega seotud riskid

Riskid on väliskeskkonnast ja Lavassaare vallast endast tulenevad arengud, mis võivad oluliselt takistada või muul viisil mõjutada vallavolikogu ja vallavalitsuse ning munitsipaalasutuste edukust eesmärkide saavutamisel, ülesannete täitmisel ja tegevuste läbiviimisel. Riskide hindamine ja nende maandamine on tegevuskava koostamisel arvesse võetud.

Lavassaare valla arengustrateegias püstitatud eesmärkide saavutamisel võivad olla järgmised olulised riskid.

1. **Tulubaasi mittevastavus ja rahaliste vahendite nappus** valla arenguks vajalike investeeringute tegemiseks. Valla kasutada olevad rahalised vahendid ei suurene prognoositud tempoga. Ei õnnestu piisaval määral saada projektipõhist toetust.

2. **Riigi eelarvepoliitika ettearvamatus** võib ohustada investeeringute finantsplaneerimise otstarbekust, võib suurened riiklike eraldiste ja projektipõhise rahastamise politiseeritus või sõltumine ametnike suvast.

3. **Avalike teenuste osutamise ja kvaliteedi mahajäämuse oht**, mis võib osaliselt tuleneda elanike kasvavate nõudmiste rahuldamatusest. Mahajäämus võib tekkida objektide (Lasteaed-algkool, Rahvamaja, raamatukogu jne) ehitamise/renoveerimise mahajäämusest või valla poolt pakutavate teenuste hulga ja kvaliteedi mahajäämusest.

Elanikkonna rahulolematuse kasv viib poliitilise võimu ebastabiilsuseni, otsuste tegemata jätmiseni või ebajärjekindla täideviimiseni ning ühtlasi takistab järjepidevat arendustegevust.

4. **Elanikkonna vähenemine väljarände tulemusena**, mis võib tekkida seoses töökohtade vähesusega oma vallas ja töötamisega väljaspool Lavassaare valda (inimesed lahkuvad oma töökohale lähemale).

5. **Suureneb keskkonnareostuse oht**, mis tuleneb transpordi intensiivistumisest läbi asula ja inimeste üha suurenevast tarbijalikust suhtumisest looduskeskkonda.

6. **Monofunktsionaalne asula**, mis tähendab, et ühe tööandja (AS Tootsi Turvas) kadumisega, likvideerimisega jääb töötuks ca 1/3 tööealisest elanikkonnast ja avaldab mõju ka teistele turbast sõltuvatele ettevõtetele.

7. LISAD

Lisa 1 Lavassaare rahvastiku soo-vanusjaotus, 2000-2025

Lisa 2 Õpilaste arv Lavassaares (rändestsenaarium), 2000-2025

Lisa 3 Elanike rahulolu küsitluse ankeet

Lisa 4 Lavassaare elanike jäätmeküsitluse ankeet (läbi viidud Mäe tänaval ja hajaasustusega aladel)

7.1. Kasutatud materjalid

Eesti regionaalarengu strateegia 2005-2015.a.

Pärnumaa üldharidusvõrk ja selle seos kutseharidussüsteemiga arengukava Pärnumaa Ettevõtlus- ja arenduskeskus 2003

Linnad ja vallad arvudes (2003). Statistikaamet

Linnad ja vallad arvudes (2004). Statistikaamet

Linnad ja vallad arvudes (2005). Statistikaamet

Lavassaare Lasteaed-alkkooli arengukava 2006-2008

Lavassaare ühisveevärgi ja –kanalisatsiooni arendamise kava (Entec AS, 2003)

Audru, Koonga, Lavassaare Tõstamaa ja Varbla valla jäätmekava

Lavassaare valla rahvastikuprognosis 2000-2025 Pärnu Maavalitsus 2003

Pärnumaa jäätmekava 2006

Lavassaare valla arengukava 2004-2006

Maakonnad arvudes 2000–2004. Tallinn: Statistikaamet 2005.

Noorkõiv, Rivo. Kohaliku omavalitsuse arengukava koostamise soovitusel. Tartu: Siseministeerium, 2002.

Eesti Statistika. Statistikaamet. www.stat.ee.

7.2. Arengukavas sisalduvad tabelid ja joonised

Tabel 1 Üksikisiku tulumaksu laekumine Lavassaare valla eelarvesse 2001-2005.....	14
Tabel 2 Ehitusega seotud dokumentide väljastamine 2006.aastal.....	21
Tabel 3 Lavassaare valla teed ja tänavad.....	23
Tabel 4 Hoonete jagunemine elamu liigi alusel (Ehitisregister)	25
Tabel 5 Prognoositav õpilaste arv Lavassaare Lasteaed-alkkoolis aastatel 2006-2011	28
Tabel 6 Lavassaare valla SWOT analüüs	40
Joonis 1 Lavassaare valla territoriaalne asend (Eesti atlas, 1997-1998)	7
Joonis 2 Elanike arvu muutus Lavassaare vallas 2001-2006	10
Joonis 3 Sündide-surmade arv Lavassaare vallas aastatel 2001-2005	10
Joonis 4 Lavassaare valla rahvastiku arvu soolis-vanuseline jaotus seisuga 01.01.2006	11
Joonis 5 Ülalpeetavate määr 2006.a võrrelduna naabervaldadega	12
Joonis 6 Meeste ja naiste osakaal Lavassaare valla rahvastiku arvust 2006.a	12
Joonis 7 Üksikisiku tulumaksu laekumine krooni/elaniku kohta 2004.aastal	14

Joonis 8 Lavassaare valla kohaliku omavalitsuse struktuur	18
Joonis 9 Riiklike toetuste maksmine ühe elaniku kohta 2005.aastal	34
Joonis 10 Elanike rahulolu valdkondlikud tulemused (okt 2006)	39
Joonis 11 Lavassaare valla strateegilise arendamise mudel	43